



Interreg



UNIONE EUROPEA

retralags

MARITTIMO-IT FR-MARITIME



COMPOSANT C ACTIVITÉ C.2 PRODUIT C.2.3. GUIDE MULTIMÉDIA

La cooperazione al cuore del Mediterraneo
La coopération au coeur de la Méditerranée



Interreg
UNIONE EUROPEA
MARITTIMO-IT FR-MARITIME



INDICE

A

**INTRODUCTION
QUI SOMMES NOUS**

B

GOUVERNANCE

C

**PLANIFICATION ET
APPROFONDISSEMENTS
SCIENTIFIQUE**

D

PARTICIPATION

E

COMMUNICATION

F

LES ACTIONS PILOTES

G

CONCLUSIONS

A

INTRODUCTION
QUI SOMMES NOUS

A

Retralags est l'acronyme de REte TRAnsfrontaliera delle LAGune, dei laghi e degli Stagni. Il s'agit d'un projet de coopération internationale financé grâce au programme Interreg "Maritime" Italie France 2014-2020, cofinancé par le Fonds européen de développement régional (FEDER) dans le cadre de la coopération territoriale européenne (CTE). L'objectif prioritaire du projet est la réalisation d'un parcours commun de gestion intégrée et durable du patrimoine naturel des lagunes, lacs et étangs dans la zone de coopération transfrontalière. Un modèle de développement participatif et de mise en œuvre conjointe à travers le partage des expériences des différents partenaires, dans l'optique de créer une gestion transfrontalière.

Le projet a impliqué plusieurs Régions de la zone transfrontalière, plus précisément la Sardaigne, la Toscane, le Département du Var et la Corse. Les actions ont été réalisées sur trois ans, du mois de février 2017 au mois de décembre 2020, en raison d'une prorogation temporelle qui a suivi l'urgence sanitaire de Covid-19.

4



B

C

D

E

F

G

Commune d'Alghero: Chef de file

La ville d'Alghero, située au nord-ouest de la Sardaigne, se développe autour d'un ancien **bourg catalan** qui surplombe **la Riviera del Corallo**. D'origine catalane, la ville conserve la langue, les traditions entographiques et œnogastronomique. Le territoire comprend le **Parc Naturel Régional de Porto Conte**, caractérisé par une immense étendue de paysages incontaminés, une variété d'espèces végétales et animales d'une rare concentration, des témoignages archéologiques de grand intérêt et un ensemble de véritables trésors environnementaux, dont la lagune de Calich. La lagune représente une oasis de protection faunistique proche de la ville d'Alghero et située dans la bourgade de Fertilia : une zone entre la mer et la terre, avec des eaux peu profondes et placides où poussent des plantes endémiques et où vivent de nombreux poissons et oiseaux aquatiques rares. L'apport insuffisant d'eaux marines et la **concomitance des impacts synergiques des activités humaines** ont entraîné des phénomènes d'efflorescence algale, des modifications de la faune et de la flore et la perte de services écosystémiques liés au développement des alevins de poissons dans les eaux chaudes et sombres de la lagune.



A

Commune de Orbetello

La **Commune d'Orbetello** est située dans la **Maremma toscane** dans la province de Grosseto. La ville d'Orbetello est située au milieu de la lagune homonyme et est unie au Monte Argentario par une route construite sur un remblai artificiel, qui a divisé la **lagune** en deux étangs. Il communique avec la mer par le biais de trois canaux artificiels. En raison du faible apport en eau de la mer et du déversement des activités humaines, la lagune Orbetello est un **environnement à haut risque d'eutrophisation**.



B

C

D

E

F

G

A

Commune de Massarosa

La Commune de Massarosa est située à Versilia, au **nord de la Toscane**, dans la province de Lucca. Du sommet du territoire collinaire, il est possible de contempler le **Lac de Massaciucoli**, la Mer Tyrrhénienne située derrière et les îles de l'Archipel Toscan. Le lac fait partie du Parc Naturel de Migliarino San Rossore Massaciucoli. Le projet Retralags a vu la commune s'impliquer dans la réalisation d'un plan d'action local capable de résoudre les problèmes liés aux **impacts anthropiques sur le lac**.



B

C

D

E

F

G

Province de Lucca

Lucca est une **province italienne de la Toscane** qui a eu le rôle de soutenir les partenaires italiens dans l'adoption de la méthodologie des contrats de rivière et son application aux contextes lacustres et lagunaires. Le Contrat de la rivière Serchio est en fait une bonne pratique reconnue au niveau international. La province a opéré sur son territoire pour expérimenter une **gouvernance innovante et inclusive**.



CIRSPE

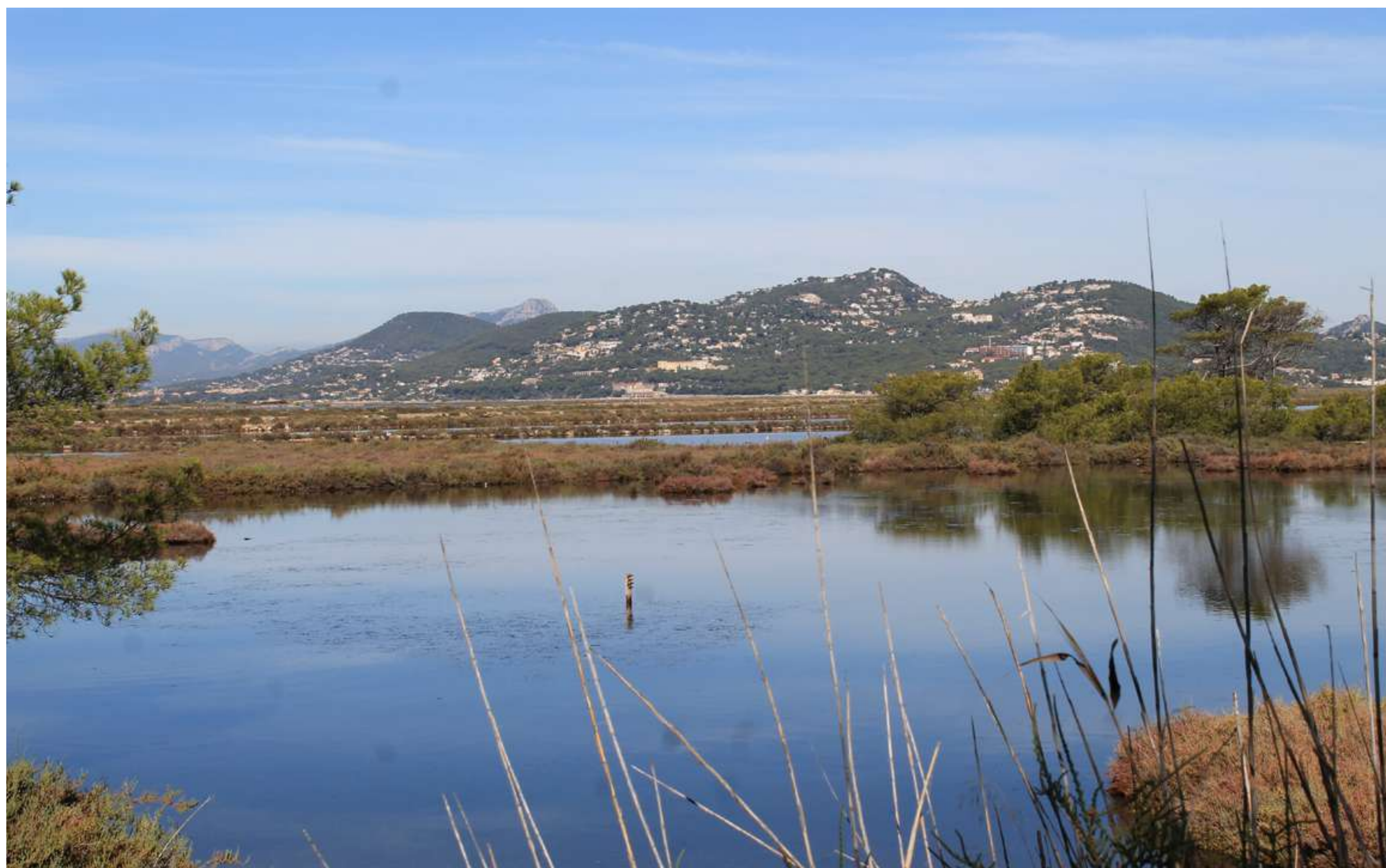
Le Centre Italien des Études et Recherches sur la Pêche répond aux exigences de formation, d'étude, d'assistance **technique** et du **marketing** du **monde de la pêche et de l'aquaculture**. Afin de réunir la protection du territoire et les exigences du développement socio-économique, le C.I.R.S.P.E opère dans le transfert de compétences techniques et capacités managériales utiles à une **gestion responsable des processus productifs**. Dans le cadre de ce projet, il a opéré, en collaboration avec la Commune d'Orbetello pour la réalisation d'une barge expérimentale pour des **activités éducatives et récréatives à l'intérieure de la lagune**.



Dipartimento del Var

Au cœur de la région Provence-Alpes-Côte d'Azur, à son tour cœur battant de la France méditerranéenne, le département du Var est un bijou serti dans le porphyre rouge des calanques, les côtes rocheuses embrassant une mer généreuse et les vieux salins qui conservent leur aspect sauvage d'origine.

Le projet ici a eu pour objet la gestion durable des vieux salins des Pe-squiers à Hyères et des étangs de Villepey.



A

Collectivité de Corse

La Collectivité de Corse représente une **nouvelle entité administrative** qui regroupe tous les départements en lesquels l'île était auparavant subdivisée. Le projet à Bastia a impliqué l'étang de Biguglia dans des actions expérimentales d'information, d'animation, de participation active de la population et d'études scientifiques sur l'état de la masse d'eau.



Photo : www.leuropevueduciel.com

B

C

D

E

F

G

IFREMER

L'Institut Français de Recherche pour l'Exploitation de la MER est l'un des instituts océanographiques les plus influents au monde. Il mène des **recherches appliquées** sur d'innombrables problématiques: **l'impact du changement climatique sur les océans**, l'hétérogénéité de la biodiversité marine, **la prévention de la pollution** et la qualité des fruits de la mer.

Les partenaires ont partagé l'importance stratégique d'une bonne gestion des ressources hydriques, inspirée par les principes de durabilité et d'équité. Tous les partenaires impliqués ont voulu coopérer afin de créer et de mettre en œuvre une stratégie d'intervention basée sur une utilisation prudente des ressources hydriques, visant à poursuivre des objectifs d'épargne, de recyclage, de protection et de distribution équitable.

Le partenariat est certain que, à travers le réseau transfrontalier de Retralags, il est réellement en train d'innover la démarche des processus de planification participative associée à la gestion intégrée des systèmes lacustres et lagunaires en alignant la méthodologie de fonctionnement à celle partagée en Italie par la Table Nationale des Contrats de Rivière. En outre, l'échange constant a permis de capitaliser les bonnes pratiques existantes au niveau européen dans la perspective de déclencher et de maintenir un développement local plus équilibré, durable et réellement fonctionnel par rapport aux objectifs de rentabilité et d'entrepreneuriat sur tous les territoires.

La gouvernance est l'ensemble des principes, des règles et des procédures concernant la gestion et le gouvernement d'une société, d'une institution, d'un phénomène collectif.

B

GOVERNANCE

A

Le défi commun de notre projet est d'affronter conjointement l'objectif général du projet et de développer des modèles innovants de gouvernance intégrée des sites naturels et culturels de la zone de coopération, en réalisant un système transfrontalier de gestion durable pour améliorer l'efficacité des actions publiques à l'appui de la protection et de la valorisation du patrimoine écosystémique des lagunes et des étangs.

B**C**

L'élément eau est omniprésent dans chacun des milieux impliqués, nécessaire à tous les êtres vivants et il est présent dans toutes les activités humaines. Gérer la qualité de l'eau signifie améliorer les modalités dont la population d'un bassin versant donné utilise l'eau et la restitue à l'environnement. L'administration publique seule n'est pas capable de faire face à une question complexe qui touche plusieurs secteurs (activités productives, agriculture, villes, infrastructures) et de nombreux niveaux (local, intercommunal, régional, national, européen).

D**E**

Au cours des années, les processus de programmation négociés connus sous le nom de **“CONTRATS DE RIVIÈRE”**, actifs en France, en Italie et en Belgique, se sont avérés efficaces.

F

Le contrat de rivière, en tant qu'accord entre les parties qui ont la responsabilité de la gestion et de l'utilisation des eaux, pour la planification du territoire et la protection de l'environnement, devient un instrument volontaire de planification stratégique et négociée pour la poursuite d'une gestion correcte des ressources hydriques et la mise en valeur des territoires fluviaux et lacustres.

G

A

B

C

D

E

F

G



En bref, la gouvernance participative a besoin de la présence de trois acteurs clés:

- 6 les administrations publiques qui ont des compétences en matière de gestion des eaux, de sauvegarde de la population contre le risque d'instabilité hydrogéologique, de respect des réglementations environnementales européennes et locales.
- 6 le monde productif qui utilise l'eau et qui peut contribuer à la création de pollutions ou à des usages du bien en conflit avec d'autres entités territoriales (par exemple les centrales hydroélectriques des Alpes italiennes qui retiennent l'eau et, en cas de sécheresse ils mettent en difficulté le secteur agricole de la Plaine Padane);
- 6 la population locale qui bénéficie du bien et qui peut contribuer à l'élaboration d'une vision stratégique des transformations du territoire et de ses propres vocations, afin de rendre le développement économique et social durable et viable.

A

Tout d'abord, il est important d'analyser l'ampleur du processus: nous travaillons sur la requalification des territoires des bassins et des sous-bassins hydrographiques et sur l'endigement de la dégradation écologique et paysagère par des actions de planification négociées et participatives. L'ampleur est importante car les problématiques sont détectées en aval, mais c'est l'ensemble du bassin versant qui contribue à déterminer la qualité des eaux.

Le contrat de Rivière/Lac/Lagune, aux termes de loi, contribue à la:

- 6** définition et la mise en œuvre des instruments de planification du district à l'échelle du bassin et du sous-bassin hydrographique.
- 6** l'harmonisation entre les plans et programmes existants, en donnant vie à des processus participatifs ouverts et inclusifs, avec partage des intentions, des engagements et des responsabilités entre les parties adhérentes.

16

C**D****E****F****G**

Le Contrat représente, en substance, un processus de négociation/concertation entre sujets privés et Administrations publiques en équilibre avec les particularités des bassins et en syntonie avec les attentes des citoyens, qui génère des accords multisectoriels et multi-échelles et un Programme d'Action (PA) partagé par toutes les parties adhérentes au Contrat, dans lequel la communauté est appelée à élaborer une vision stratégique du bassin qui puisse faire émerger des conflits, des intérêts et des vocations territoriales.

Les parcours participatifs vers l'adoption du Contrat de Rivière/Lac/Lagune abordent toute transformation des bassins hydrographiques concer-

A

nés selon une approche éco-systémique et une méthodologie bottom-up, qui reconnaît dans le bassin l'unité de mesure pour le lancement d'actions de requalification partagées et volontaires. En syntonie avec ce qui a été défini par **ICLEI**, ces méthodologies donnent aux communautés locales l'opportunité de partager des mesures de requalification de leurs territoires, sans menacer l'opérabilité des systèmes naturels, construits et sociaux, dont dépend la fourniture de services environnementaux, sociaux et économiques.

B

C

D

E

F

G



La requalification du bassin hydrographique représente le corpus central des processus de programmation négociés déclenchés à travers l'instru-

A

ment du Contrat, qui sont à l'origine des accords sur une échelle intercommunale, en impliquant les aspects paysagers et environnementaux (selon ce qui est établi par la loi nationale transposant la Convention Européenne du Paysage) de la prévention des risques hydrogéologiques, des risques des alluvions et, en même temps, du développement socio-économique, selon une approche éco-systémique.

Dans chaque pays de l'Union Européenne, les contrats sont articulés en fonction de l'organisation de l'Administration Publique locale. A travers Retralags, les partenaires français et italiens ont discuté des modèles organisationnels et compris ce qui peut être tiré des expériences d'autres pays.

B**C****D****E****F****G**

A

I CDR EN ITALIE



B

DOCUMENT D'INTENTIONS

Il initie le processus, il est rédigé par le Comité promoteur du CdR et contient un examen préliminaire des problématiques à traiter et des objectifs

C

ANALYSE COGNITIVE INTEGREE PRELIMINAIRE

Activation des organismes de gestion du CdR l'assemblée de bassin, démarrage d'une analyse cognitive du territoire, de ses criticités et opportunités et d'un premier processus d'implication des acteurs locaux

D

DOCUMENT STRATÉGIQUE

Définit de manière concrète et partagée le scénario faisant référence à un horizon temporel à moyen/long terme

E

PROGRAMME D'ACTION (PA)

Il contient les échéances, les responsabilités, le calendrier et les ressources financées pour la mise en oeuvre des mesures qui feront l'objet du Comité

F

SIGNATURE DU CDR

Réalisation du programme d'action (3 ans)

G

SUIVI

Périodique de l'exécution du contrat

AUCUNE
POURSUITE

AUTRE CdR

CONSOLIDATION: Plans de gestion, plans d'adaptation au changement climatique, plans sur l'instabilité hydrogéologique

Définition et exigences qualitatives de base des Contrats de Rivière Table National CdR-2015 (élaboration Ecoazioni - M.Bastiani 2017)

A

LES CDR EN FRANCE



PHASE DIAGNOSTIQUE

Sur initiative des acteurs locaux - identification de la structure portante du contrat

DOSSIER PRÉLIMINAIRE DE CANDIDATURE

Pour l'identification des objectifs prioritaires du CdR sur la base d'études préliminaires et de négociations avec les différentes parties impliquées

1° APPROBATION DU COMITE DE BASSIN

Négociation avec le comité des objectifs, des actions et des financements du SDAGE

CONSTITUTION DU COMITE DE RIVIERE

Il constitue la structure technique pour l'élaboration du dossier final et pour l'accompagnement successif du CdR

DOSSIER DÉFINITIF

Dans lequel sont définis les objectifs généraux et spécifiques, les plans d'action, les financements et les réalisateurs des ouvrages

2° APPROBATION DU COMITE DE BASSIN

Suite à l'avis favorable des institutions locales impliquées et des services décentralisés de l'Etat

SIGNATURE DU CdR

Réalisation du programme d'action (5 ans)

**SDAGE: SCHEMA
DIRECTEUR DE LA
PLANIFICATION ET
DE LA GESTION DES
EAUX**

**LA GESTION
DECENTRALISEE ET LA
DECLINAISON DU SDAGE
EN SAGE (SCHEMAS DE
PLANIFICATION DE LA
GESTION DES EAUX) ET
EN CONTRATS DE
RIVIERE**

**AUCUNE
POURSUITE**

AUTRE CdR

SDAGE

AUTRE PROGRAMME

B

C

D

E

F

G

A

un nombre remarquable d'études et d'approfondissements scientifiques pour l'élaboration des plans d'action territoriaux. Entre-temps, au niveau des États et avec l'établissement de l'Observatoire national des contrats de rivière et l'adoption de la Carte Nationale des Contrats de Rivière par de nombreuses régions, une méthodologie partagée qui ne coïncidait pas exactement avec le projet Retralags était en train d'être défini.

Suite à un débat large et articulé, sous l'impulsion du Chef de file, au sein du Comité de Pilotage qui s'est tenu à Lucques, à l'automne 2018, les partenaires italiens se sont convenus sur la nécessité et l'opportunité de s'aligner sur la méthodologie et les critères identifiés par l'Observatoire National des Contrats de Rivière. **PRODUITS DU PROJET**

B

C

D

Chaque partenaire italien a donc adapté durant le parcours ses produits de projet, en produisant :

E

F

G

1. révision des stakeholder: pour élargir la participation à des acteurs qui n'avaient pas été considérés initialement;
2. document stratégique: pour identifier les problématiques auxquelles on veut faire face et intégrer les études et les plans avec les suggestions qui ont émergé des phases participatives. C'est un document qui travaille sur la planification à long terme et crée une vision partagée des objectifs et des actions nécessaires;
3. cadre synoptique du document stratégique: pour tracer les principales lignes directrices sur lesquelles orienter la programmation;
4. le programme d'action territorial (d'une durée de 3 ans): pour intégrer les projets déjà en cours sur le territoire qui contribuent aux objectifs stratégiques identifiés dans le document stratégique;

- 5.** Contrat de la lagune du Calich, contrat de la lagune d'Orbetello, contrat du lac de Massaciucoli.

VOIR LE SITE

L'importance du réalignement réside dans la complexité de la gouvernance italienne. Pratiquement tous les partenaires affrontent des difficultés similaires sur leurs territoires liés à :

- 6** Nombre élevé d'AP ayant des compétences sur les milieux aquatiques qui font l'objet de la protections.
- 6** Faible propension à coopérer et à échanger des données au sein des AP et entre les AP.
- 6** Des planifications sectorielles souvent en contradiction les unes avec les autres qui exacerbent le conflit pour l'utilisation du bien: l'eau est un élément fondamental qui intéresse beaucoup de secteurs différents et sa gestion nécessite la capacité d'agir à grande échelle (bassin versant) et localement.
- 6** Manque d'une structure stable qui permet la rencontre entre les différentes Administrations Publiques.
- 6** Planifications qui se fait sans implication de la population locale et la nécessité qui en découle de gérer la résistance au changement et le syndrome de Nimby ("Not In My Backyard"), as dans mon arrière-cour qui accompagne toujours les décisions "tombées d'en haut".

La méthodologie des contrats de rivière aide à surmonter les problèmes car :

- 6** Crée un espace de rencontre entre les différentes AP publique loca-

A

les et jette les bases pour surmonter la logique de fermeture envers les autres administrations ;

6

La méthodologie de la conception participative des projets permet de partager avec la population les projets et de comprendre à l'avance les problèmes éventuels, tout en partageant la vision de l'avenir ;

6

Les partenariats public-privé permettent d'impliquer des privés dans des projets utiles à la collectivité, tout en améliorant leur réputation et en facilitant la co-conception d'actions significatives pour le territoire ;

6

La participation et le partage se sont avérés très utiles pour résoudre des problématiques complexes et pour relancer des territoires avec des activités économiques et sociales durables, capables de valoriser les paysages et de sauvegarder les zones humides ;

6

L'ensemble du processus est transparent, les concertations sont publiques et le contrat est doté d'organes opérationnels ayant des fonctions précises;

23

B**C****D****E****F****G**

Assemblée de bassin

L'assemblée du bassin est le pivot de la participation. Les organismes publics et privés, les associations et les citoyens intéressés peuvent y participer. L'assemblée contribue à la construction des connaissances, à l'identification des problématiques et des opportunités, à la définition des solutions possibles et au partage des choix.

Entité responsable

A

C'est l'administration publique qui active le processus du Contrat.

B

Comité (groupe) de coordination

Organisme institutionnel qui instruit et valide les résultats du travail de l'Assemblée du bassin.

C

Entité responsable de la mise en œuvre

Peuvent être à la fois publiques ou privées. Ils ont la responsabilité de mettre en œuvre et de surveiller les actions dont ils sont responsables.

D

Comité (secrétariat) technique

un organe opérationnel composé des techniciens des organismes qui fournissent des compétences articulées et diversifiées utiles à la résolution des problématiques.

24

E**F****G**

Créer un dommage environnemental est assez simple, le résoudre ne l'est



**PLANIFICATION ET
APPROFONDISSEMENTS
SCIENTIFIQUE**

A

pas autant. Les impacts affectant les zones humides sont le résultat d'activités individuelles dans le bassin versant et les synergies possibles entre les différents impacts et une planification à long terme exige des connaissances scientifiques solides sur l'état de l'environnement. Mais l'étude ne suffit pas, il faut intégrer et simplifier les données afin de rendre une vision synthétique et efficace du territoire et des problèmes environnementaux à résoudre.

B

À partir de cette base de connaissances partagée, il est possible de concevoir le l'avenir du territoire, pour planifier.

C

Tous les partenaires ont bénéficié du projet Retralags pour approfondir leurs connaissances scientifiques, dont voici quelques exemples.

D

IFREMER

L'organisme de recherche français a soutenu la Collectivité de Corse dans l'étude du fonctionnement hydrodynamique, hydrologique et éco-systémique de l'étang de Biguglia à Bastia. Les deux problématiques principales de la lagune de Biguglia sont l'eutrophisation avec des apports excessifs en azote et en phosphore et une forte variabilité de la salinité.

E

Une modélisation tridimensionnelle de l'étang a été réalisée et les données recueillies ont été insérées dans le modèle. Les contrôles, pour une durée d'un an, ont permis de valider le modèle pour une utilisation future.

Le modèle permet de:

F

- 6 simuler les flux saisonniers ou annuels d'azote et de phosphore arrivant à la lagune selon les différents scénarios choisis.
- 6 simuler le fonctionnement de l'étang en années pluvieuses et sèches et en cas d'événements météorologiques extrêmes;

G

A

- 6 estimer les actions les plus incisives pour atteindre un bon état des eaux, comme l'exige la législation européenne.

B



dicateurs tels que le bilan hydrique, le bilan d'azote et de phosphore, l'état écologique (indicateur DCE) et la dynamique des stocks et des flux associés à chaque scénario. **REGARDER REGARDER**

C

D

E

F

Département du VAR

G

A

B

C

D

E

F

G



Hyères, a permis de comprendre comment rétablir la fonctionnalité du canal d'adduction (canal qui émet de l'eau de mer dans les marais salants) en utilisant des solutions basées sur la nature, en recyclant les déchets de production et en créant des petites niches écologiques pour la microfaune : un petit bijou de l'économie circulaire. Pour limiter l'eutrophisation de l'eau ont été créés des supports pour l'espèce ***Ficopomatus enigmaticus*** (cascaïl) une espèce exogène qui pousse dans des environnements dégradés. Les capacités de filtration et de purification de l'animal sont donc utilisées. Les changements dans l'hydrodynamique du canal, réalisés comme action pilote, tendront avec le temps à limiter le développement du cascaïl au bénéfice des moules. [VOIR LA VIDÉO](#)

Alghero

A

B

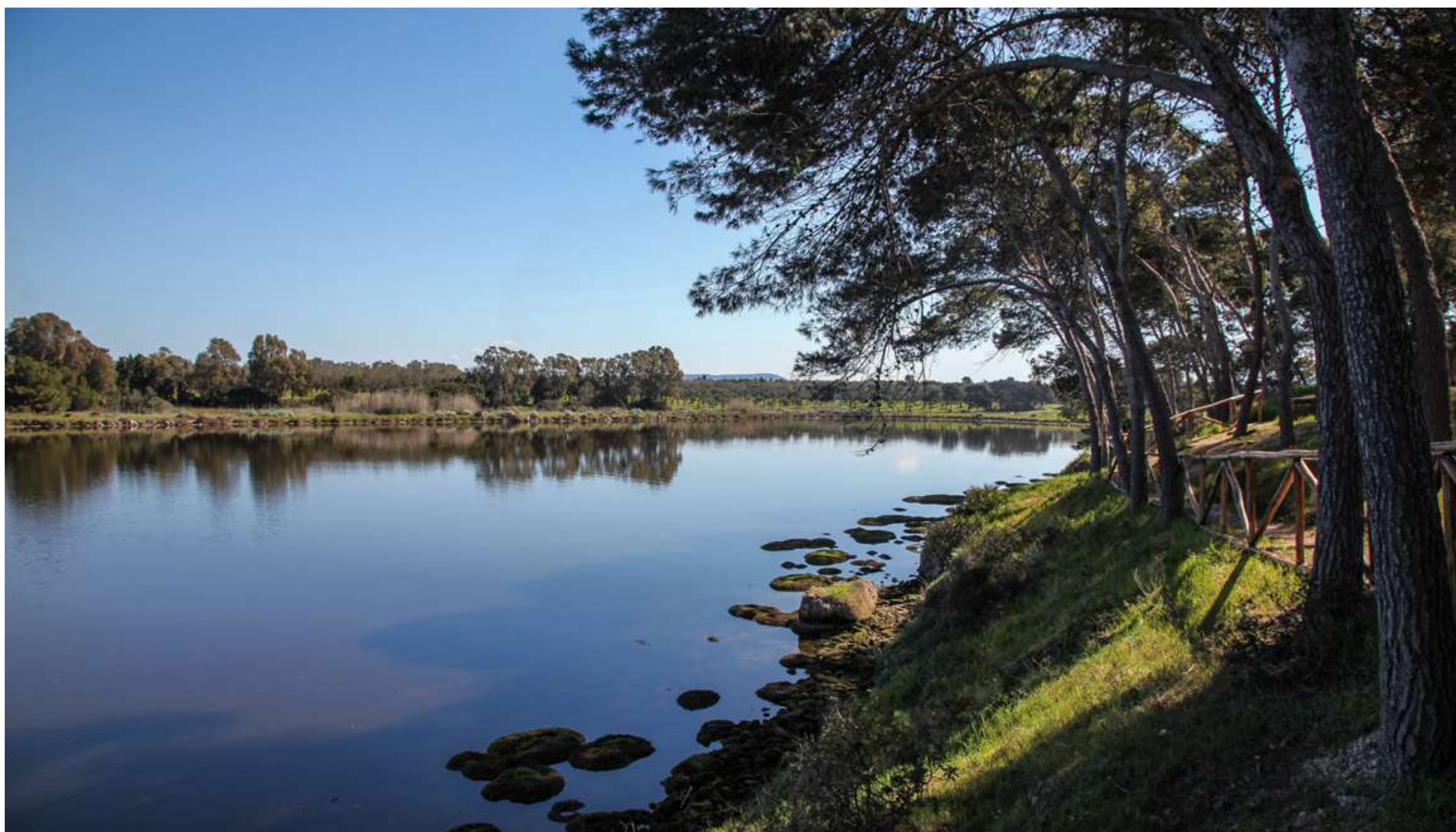
C

D

E

F

G



Recherche (Université de Sassari, AGRIS en ARPAS) qui ont suivi pendant un an les moules et les huîtres et l'eau de la lagune de Calich.

L'objectif de cette étude conjointe était de surveiller la pollution et les agents pathogènes dans l'environnement et de fournir une base scientifique pour la classification des eaux à des fins productives.

Agris, l'agence de la Région Sardaigne pour la recherche scientifique, l'expérimentation et l'innovation technologique dans les secteurs agricole et agro-industriel et forestière a également soutenu la coopérative de pêcheurs dans l'acquisition des compétences nécessaires pour gérer une

A

B

C

D

E

F

G

installation de conchyliculture. Pour la lagune de Calich également, l'utilisation d'animaux filtreurs est stratégique pour le contrôle de l'eutrophication des eaux. Élevage de bivalves, en plus de créer une économie durable, permet de limiter les crises dystrophiques au sein de la lagune. Un autre **EXEMPLE** de solution basée sur la nature et de l'économie durable.



30

La province de Lucques, qui a activé le contrat de rivière Serchio en 2012, a soutenu les partenaires italiens en mettant ses compétences à disposition afin que les communes d'Alghero, Massarosa et Orbetello puissent également créer leurs propres contrats de lagune et de lac.

Plus spécifiquement, la Province a produit trois rapports opérationnels et des lignes directrices pour harmoniser les produits du Projet Retralags avec les exigences du contrat de rivière.

A

VOIRE LES DOCUMENTS

B

Comune di Orbetello

C



D

E

fectuer une surveillance de l'eau de la lagune et de donner des informations en temps réel sur l'oxygène dissous et sur les potentiels oxydo-réducteurs.

F

Le monitoring a été fondamentale à la fois pour comprendre ce qui se passe dans la lagune et pour fournir des informations en temps réel sur les éventuelles crises dystrophiques en cours. Une crise dystrophique est la consommation totale d'oxygène dissous dans l'eau et ça provoque la mort des poissons et autres animaux présents dans la lagune. L'épisode le plus récent remonte au 28 juillet 2015. Ce jour-là, 90 % des poissons de

G

A

la lagune sont morts.

B

Les dégâts économiques ont été estimés à 10.000.000 € avec de graves répercussions sur les 100 familles, associées dans la coopérative, qui tirent leur subsistance de la lagune.

[VOIR LA PRÉSENTATION](#) **[VOIR LA VIDÉO](#)**

C**D**

32

E**F**

“Un processus décisionnel communicatif, basé sur la raison, et dans des conditions d’égalité, d’inclusion et de transparence, est capable de tran-

G

D

PARTICIPATION

A

sformer les préférences individuelles et de parvenir à des décisions partagées orientées vers le bien public”.

B

Habermas, J. (1996),
L'inclusion de l'autre.
Études de théorie politique, Feltrinelli, Milan.

C

La participation est un élément fondamental pour la réussite des projets environnementaux pour de nombreuses raisons. Voyons les principales:

- Cesont les activités humaines qui causent les dommages environnementaux et le mauvais état des eaux superficielles. Par conséquent, pour résoudre les problèmes, il est nécessaire de faire participer la population et de promouvoir un changement de comportement;
- La participation des associations et des citoyens intéressés permet de transposer des innovations et des points de vue inconnus de la part de l'administration publique, qui est compétente pour la gestion de la problématique écologique;
- L'écoute de l'ensemble des demandes du territoire permet de comprendre les usages et les besoins liés à l'eau et de prendre conscience des éventuels conflits;
- La conception participative permet de concentrer l'attention sur les problématiques et active la possibilité de trouver des solutions en commun aux problèmes;
- Prévient le syndrome de Nimby, qui entraîne chaque année l'abandon d'environ 50 % des projets programmés.

D**E****F****G**

A

Le Décalogue des principes pour une bonne conception participative:

B

1. Principe de coopération

Le processus participatif est orienté vers le bien commun et promeut la **coopération entre les parties**, en favorisant un **sens partagé et en générant une pluralité des valeurs et le capital social** pour tous les membres de la société.

C

2. Principe de confiance

Un processo partecipativo crea **relazioni eque e sincere tra i partecipanti promuovendo un clima di fiducia**. Per mantenere la fiducia è importante che gli esiti del processo partecipativo siano utilizzati.

D

3. Principe d'information

Un processus participatif met à la disposition de tous les participants, sous une **forme simple, transparente, compréhensible et facilement accessible, toute information importante** pour la compréhension et l'évaluation de la question en jeu. La communauté concernée est informée promptement du processus, de ses objectifs et des résultats peu à peu obtenus.

E

4. Principe d'inclusion

Un processus participatif est basé sur l'écoute active et prête attention à **l'inclusion de tout individu, isolé ou en groupe qui est intéressé** par le résultat du processus décisionnel au-delà des états sociaux, éducatifs, de genre, d'âge et de santé. Un processus participatif dépasse l'implication des seuls stakeholders et respecte la culture, les droits, l'autonomie et la

F

G

dignité des participants.

5. Principe d'information

Les opinions et les connaissances des citoyens améliorent la qualité des choix publics en impliquant les participants dans l'analyse des problèmes, la recherche de solutions et la prise de décision.

6. Principe d'interaction constructive

Un processus participatif ne se réduit pas à la somme d'opinions personnelles mais utilise des méthodologies qui facilitent le dialogue, avec l'objectif de déterminer des choix partagés ou construire des projets et des accords avec des temps et des modalités adéquates.

7. Principe d'équité

Ceux qui planifient, organisent et gèrent un processus ou un événement participatif **se maintient neutres par rapport au fond des questions** et veillent à ce que toutes les opinions, y compris les opinions minoritaires, soient valorisées, en mettant en évidence les intérêts et les impacts en jeu.

8. Principe d'harmonie (ou réconciliation)

Un processus participatif met en jeu des activités et des stratégies visant à atteindre **un accord sur le processus et sur ses contenus**, tout en évitant de polariser les positions ou d'accroître et d'exploiter les divisions au sein d'une communauté.

A**B****C****D****E****F****G**

9. Principe du compte rendu

Un processus participatif **rend ses résultats publics et argumente publiquement et de manière transparente les choix** d'acceptation ou de non-acceptation des propositions qui ont émergé, en favorisant la prise de décision et en reconnaissant la valeur ajoutée de la participation.

10. Principe d'évaluation

Les processus participatifs **doivent être évalués par des méthodologies** adéquates, impliquant également les participants et les autres parties prenantes. Les résultats doivent être rendus publics et compréhensibles.

Massarosa –Ateliers de participation – Lac Massaciuccoli

Officine della Comunicazione (Bureaux de la Communication) a soutenu la municipalité de Massaciuccoli lors des phases participatives du projet. Voici les étapes.

- 1.** Inclusion par mappage des Stakeholder sur 3 communes (Massarosa, Vecchiano, Viareggio). Sur les 553 invités, 251 ont participé
- 2.** Information par:
 - A** Assemblée Informativa Public
 - B *Guide du participant*** aux tables des contrats de lac: trasparenza
transparence par rapport aux projets déjà prévus.
- 3.** Participation et co-conception à travers l'activation de trois tables: 38
 - A** Protection (environnement, sécurité hydraulique, qualité de l'eau)
 - B** Promotion (culture, sport, jouissance, requalification)
 - C** Développement (agriculture, pêche, chasse)

Arguments traités:

- Entité et causes de la criticité du lac pour définir l'analyse territoriale et la collecte des résultats du dialogue social ;
- Identification des études, des projets et des interventions prioritaires pour composer le programme d'action
- Structure de coordination qui soutient les participants qui adhèrent au contrat du lac

A

Les résultats du parcours:

- création d'un instrument de raccord entre le parcours participatif et le contrat de lac: l'assemblée de bassin;
- l'adoption d'une approche systémique-relationnelle lors de la définition des questions critiques et des solutions;
- l'émergence de conceptions projectuelles partagées public-privé fonctionnelles à la protection, à l'animation et au développement du lac Massaciuccoli.
- la sensibilisation du territoire à l'urgence environnementale du lac.

B**C**

Les points de force de la participation:

- collaborations et les alliances entre les administrateurs et les citoyens
- création de connaissances et réduction des conflits
- renforcement et la constitution de réseaux visant la promotion et le développement durable du territoire
- adaptation des politiques et de la programmation aux exigences exprimées par le territoire

39

D**E****F**

Le processus a enregistré environ 800 présences, surtout de la part des entreprises privées et des associations.

Une démonstration de comment les problèmes environnementaux peuvent être un stimulant pour la participation.

G

A

B

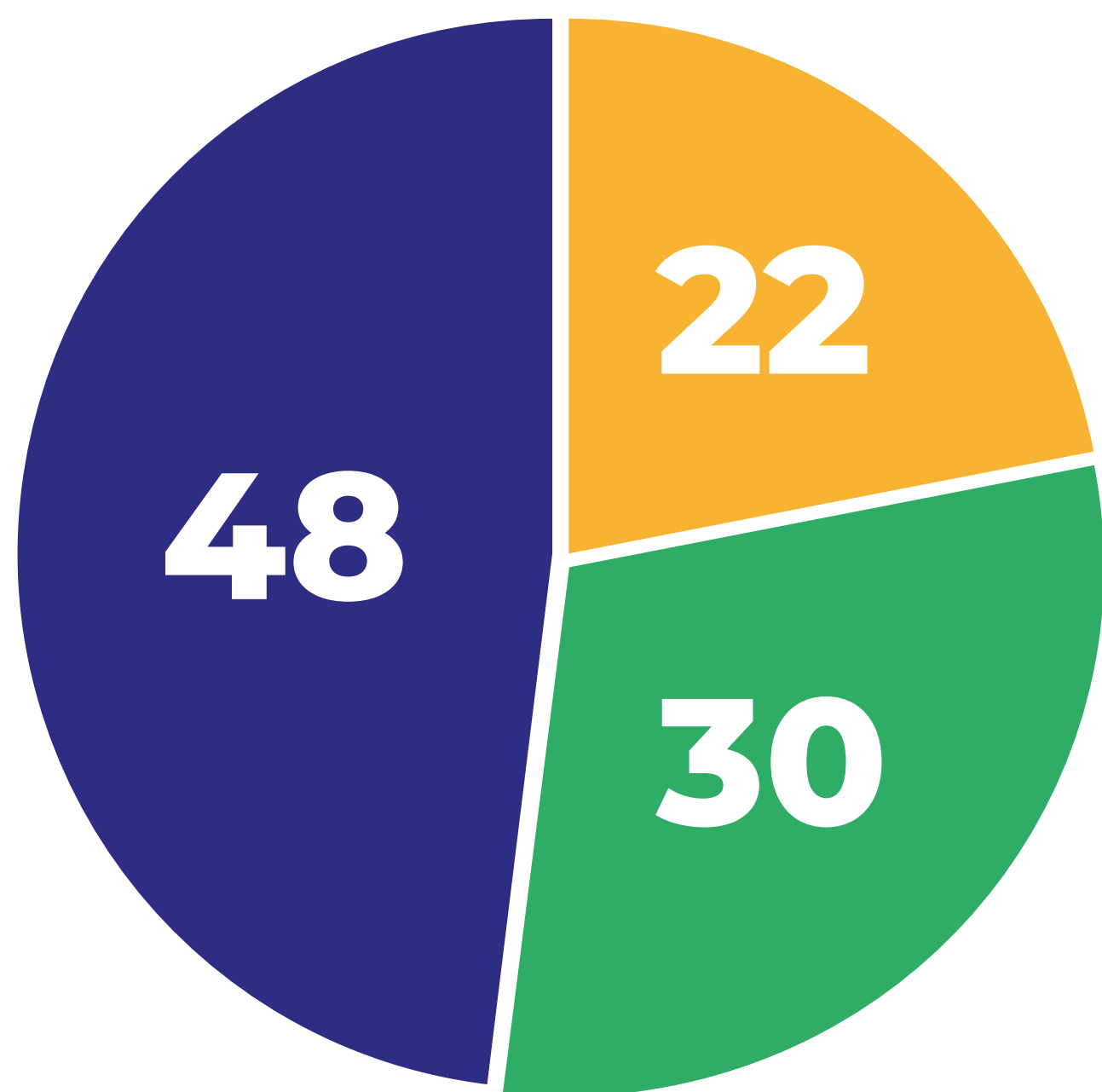
C

D

E

F

G



MASSAROSA

Distribution % des participants
par target

■ Organismes privés et associationnisme

■ Citoyens privés

■ Fonctionnaires publics

[VOIR LA VIDEO](#)

Alghero - Parc de Porto Conte



La Commune d'Alghero, en collaboration avec le Parc Régional de Porto Conte et l'assistance technique de Smeralda Consulting, a mené à bien la phase de participation selon les modalités suivantes:

- 1.** N°2 workshop de capitalisation
- 2.** N°14 rencontres participatives (tables rondes sur les criticités environnementales, la requalification territoriale et paysagère, la promotion, jouissance et valorisation économique, Cartes de Communautés), partage du document stratégique, tables rondes sur l'agriculture.
- 3.** Networking avec le projet ADAPT et insertion du 4ème objectif stratégique de la mitigation et adaptation au changement climatique (1 table ronde, 2 workshop de transfert)

A

B

C

D

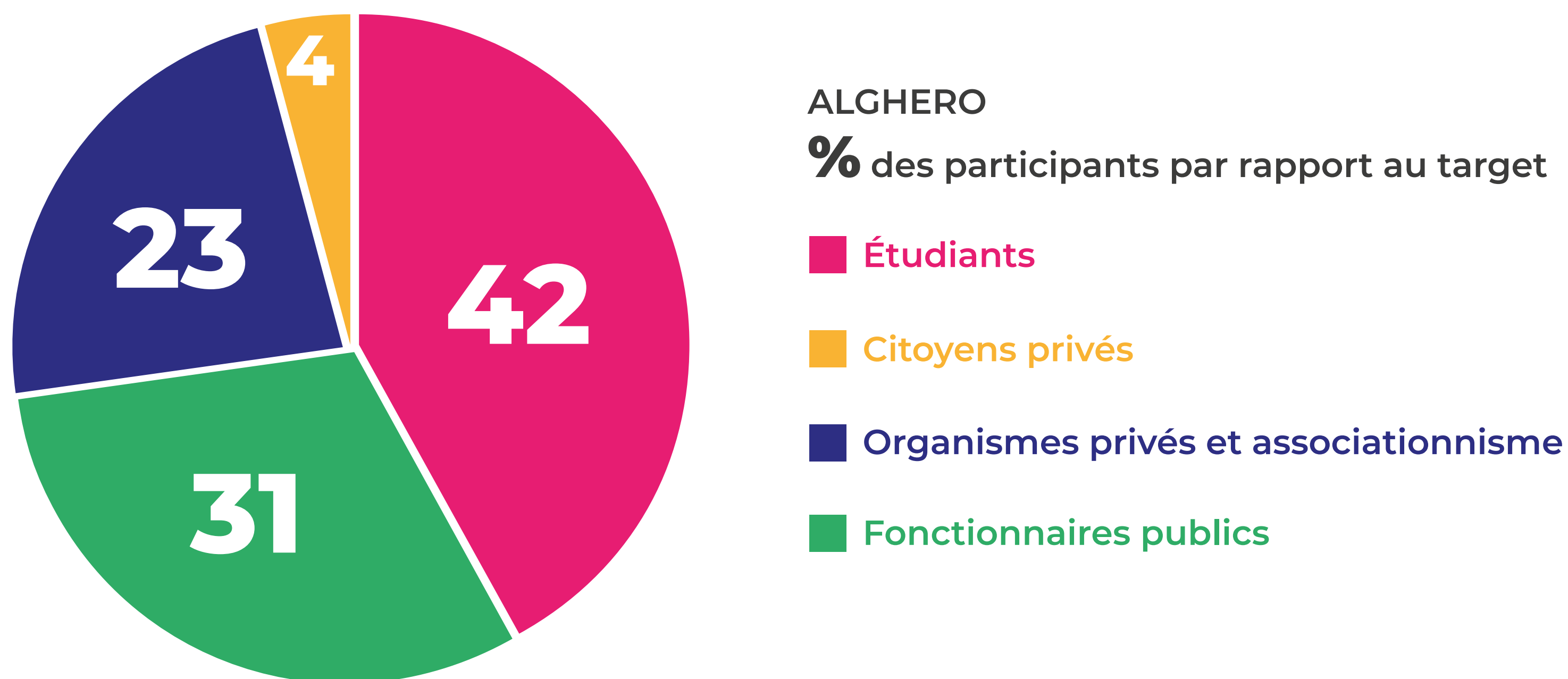
E

F

G

4. Sensibilisation de la machine administrative: rencontres avec des administrateurs, des dirigeants, des conseillers municipaux, des bureaux. Rencontres pour impliquer les autres administrations communales présentes dans le bassin versant.

Sur les 62 événements organisés, 39 étaient consacrés à la participation. Le processus a enregistré environ 1600 présences et la répartition en pourcentage entre les groupes target est la suivante:



42

Dans le cas d'Alghero, la participation des étudiants a été obtenue à travers l'organisation d'un concours de prix, adressé aux écoles et visant à identifier le **LOGO** du Contrat de la lagune de Calich. Il ne s'agissait donc pas d'une question de planification participative mais de l'inclusion du monde scolaire dans le processus de choix de renforcer le protagonisme des jeunes. **RAPPORT PARTICIPATIF**

A

La provincia di Lucca

L'urgence sanitaire du Covid-19 a imposé à tous les partenaires du projet- la réarticulation des activités prévues. **CONSULTEZ LE DÉPLIANT**

B

La Province de Lucques, dans le cadre de l'action pilote Contrat d'Engagement Civique, en collaboration avec le Consortium de Bonification 1 Toscane Nord, l'Azienda Sistema Ambiente et la Commune de Lucques, a réalisé deux cours en webinar adressé aux citoyens actifs dans les 16 associations qui ont signé une convention qui prévoit la protection du fleuve Serchio, l'adoption de tronçons du fleuve et des activités mensuelles de nettoyage des lits des fleuves des déchets, surtout plastiques, transportés par le courant. Les buts concernent à la fois la prévention de la pollution marine par les plastiques et la prévention de l'entrée des microplastiques dans la chaîne alimentaire et donc dans tous les êtres vivants, y compris l'homme. Dans le cadre de la formation, les bénévoles ont abordé à la fois des questions environnementales (le changement climatique et ses répercussions sur l'eau et sur le territoire) et des questions plus générales liées à sa mise en valeur (le paysage).

43

D

La participation de la part des établissements a également donné naissance à des networking avec de nombreux projets, parmi lesquels

E

F

**Sauvons les
tortues de mer,
sauvons la
Méditerranée**

**Toscana
plastic free
#spiaggepulite**

Robust

G

A

Robust traite le rôle de l'agriculture en tant que gardienne de l'environnement et de la multifonctionnalité dans les zones non urbanisées.

B

La citoyenneté active concerne non seulement les individus mais aussi les institutions. Créer des espaces de co-planification entre les institutions rend les efforts que chaque AP fait pour la durabilité environnementale plus synergiques et plus efficaces et active les interconnexions entre les projets et entre les personnes, libérant ainsi de l'énergie et renforçant l'impact sur les problématiques et sur le territoire.

C**D**

44

E**F****G**

E

COMMUNICATION

A

Les activités de communication ont accompagné l'ensemble du projet, depuis le commencement jusqu'à la fin. En particulier, l'activité a commencé avec la conception et la rédaction du plan de communication du projet (Pdc). En mode participative et de partage, les contenus ont été définis, les thèmes clés et les événements prioritaires ont été définis. En particulier, le document contenant **les stratégies, les objectifs, les actions et les instruments d'information** liés au projet Retralags à été rédigé en deux langues, l'italien et le français.

C

En outre, le logo et l'image coordonnée ont été conçus et développés dans le but de garantir une reconnaissance et une visibilité claires du projet et de ses contenus informatifs. Le Manuel d'utilisation du logo contenant des lignes directrices pour l'utilisation de l'identité visuelle a également été élaboré et fourni en deux langues, l'italien et le français.

D

Au cours des activités, et pour soutenir l'ensemble du partenariat, toutes les layouts relatives aux instruments de communication prévus ont été conçues et définies et plusieurs fois, il a fallu adapter plusieurs fois l'image coordonnée aux exigences projectuelles.

46

E

Conformément à la ligne graphique adoptée, afin de divulguer l'information qu'il fallait promouvoir au coup par coup, des produits suivants ont été réalisés et fournis:

- n. 250 Shopping bag: en coton naturel 130 gr - 38x42 cm, personnalisé avec les logos du projet
- n° 250 Pendrive personnalisé avec les logos du projet
- n. 250 Blocknotes de taille 21x29,7 cm personnalisées avec les logos du projet.

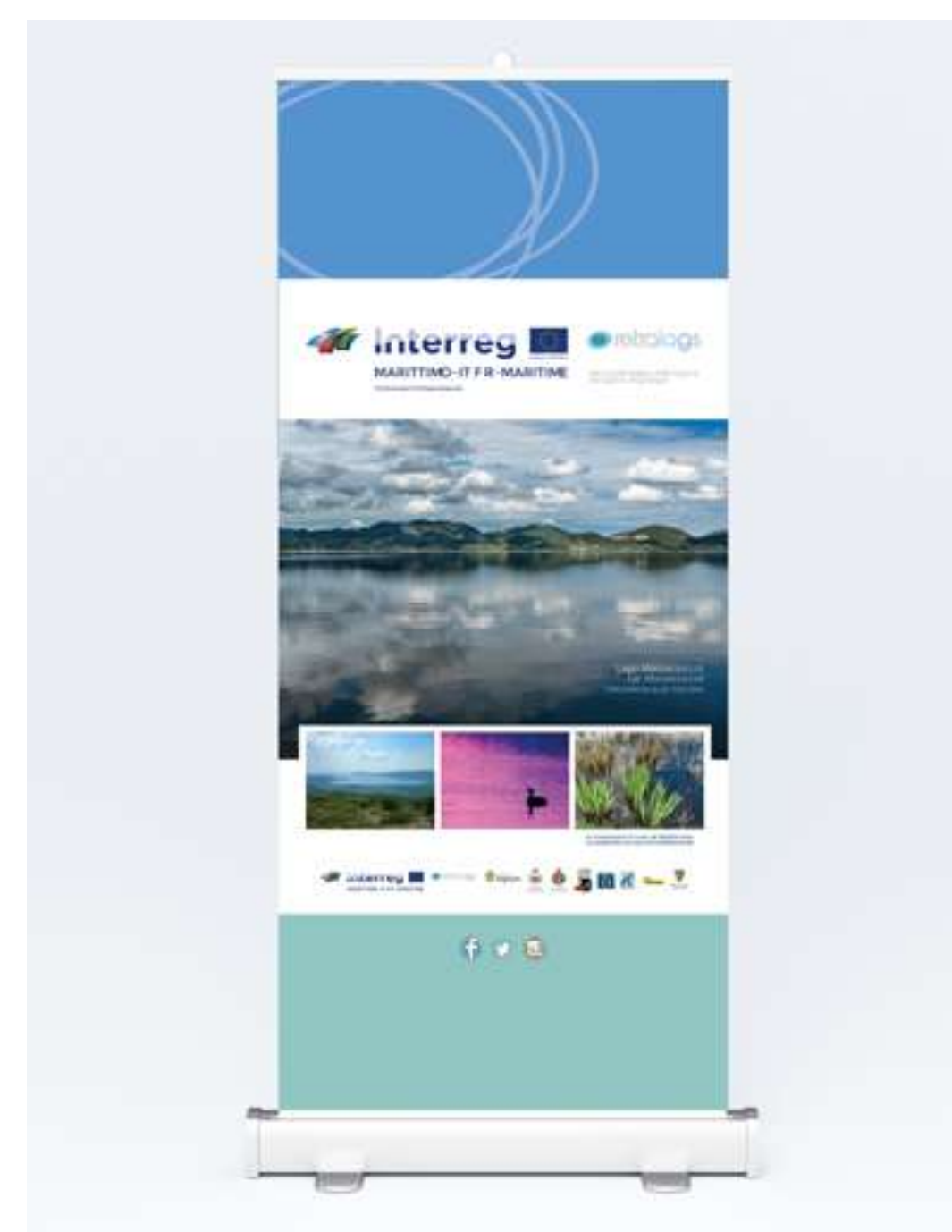
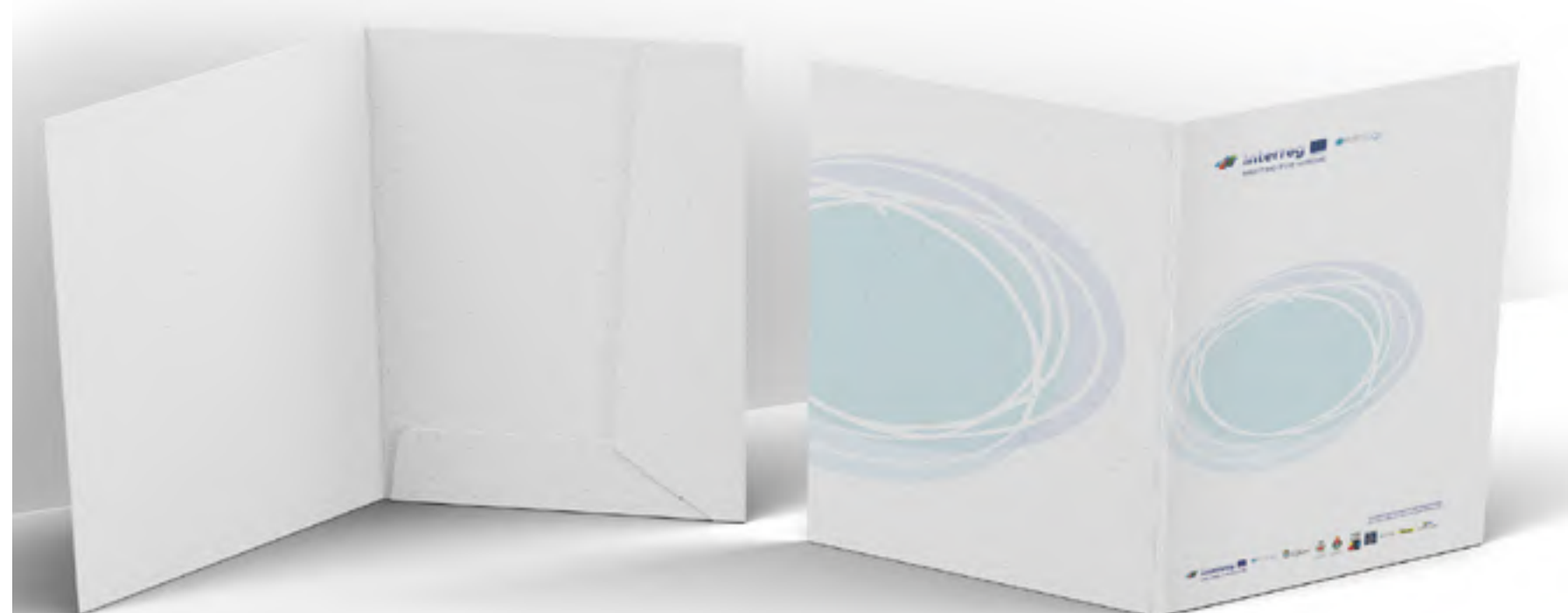
F

En outre, des roll-up, des classeurs avec des pochettes et des brochures

G

A

décrivant le projet et consacrés à d'autres moments saillants des activités du projet ont été créés et fournis.



47

Social Media et Media relations

Les médias sociaux ont joué un rôle particulièrement important dans la gestion du projet.

En effet, les profils Facebook, Twitter et Instagram du projet ont été activés, avec une conception graphique spécifique adaptée au layout des différents social media. L'animation sociale a concerné les principaux événements et activités du projet pendant la période de réalisation des actiLes

G

vues de la page Facebook du projet ont été plus de 122.000, auxquelles s'ajoutent les actions de communication du Parc Régional de Porto Conte: 26.000 sur Facebook, 28.000 sur Instagram et 105.000 sur le numéro monographique du Sole24Ore. Les calculs ne prennent pas en compte les vidéos postées sur YouTube, les articles de journaux et les partages des publications sur d'autres pages. Les vues ont donc dépassé les 280.000 personnes.

Du point de vue de la communication interne, le projet a créé l'agora multimédia, conçue comme une plateforme de gestion réservée, accessible uniquement avec un nom d'utilisateur et un mot de passe. L'agora visible sur le *lien* se compose de:

- Un espace de forum où les utilisateurs peuvent participer à des discussions et ouvrir des sujets spécifiques basés sur les thèmes établis, qui coïncident avec les activités du projet.
- Un espace "repository", c'est-à-dire une archive qui permettra aux utilisateurs de télécharger des documents et des fichiers partagés sur l'Agora.

La plate-forme est disponible en deux langues (italien et français). Afin de faciliter son utilisation, un manuel de l'utilisateur a également été préparé, en italien et en français.

Le *site web du projet* a également été créé. Les sections de référence (**ACCUEIL, PROJET, PARTENARIAT, PATRIMOINE ÉCOSYSTÉMIQUE, DOC, ACTUALITÉS**) ont été définies et les contenus correspondants ont été mis en ligne. Le graphisme et le layout sont conformes à l'image coordonnée approuvée.

En même temps, le mini-site prévu par le programme a été mis à jour.

F

LES ACTIONS PILOTES

A

Le projet Retralags a également opéré physiquement sur les territoires à travers des actions matérielles et immatérielles.

B

Chaque action pilote est rattachée à l'un des objectifs stratégiques du projet et représente un premier pas vers la gestion durable des eaux locales.

C

Alghero

1) Parcours thématiques et installations pour la jouissance du Calich

Objectif III promotion de la jouissance et de la valorisation économique

L'action a été menée par le Parc Régional de Porto Conte à travers des actions matérielles et immatérielles.

D

Le Parc a réalisé une **planification générale** des interventions sur les zones limitrophes de surface de l'eau et a procédé à la requalification d'un tronçon du sentier sur le côté ouest de la lagune. **REGARDER**

E

En outre, deux points d'observation de la lagune ont été réalisés avec le positionnement: des affiches, des stations de repos et de pique-nique et des râteliers à vélo. **REGARDER REGARDER**

Le Parc a également servi d'amplificateur du projet à travers le partage de postes et de vidéos concernant le projet et le contrat de lagune.

All'interno della manifestazione Emozioni di Primavera il Parco ha realizzato due eventi dedicati alla laguna del Calich:

F

Report 1 Report 2 Report 3

G

A

1^{er} mai 2019 Mer et Lagunes à table

Aperçu œnogastronomique réalisé en collaboration avec des restaurateurs de la bourgade de Fertilia et avec les fermes qui adhèrent à la marque de qualité du Parc. **REGARDER**

B

18 juillet 2019 “Artisans de la lagune”

Exposition de maquettes de bateaux de pêche de la lagune dans le splendide décor des vérandas du Sottoprua de Fertilia. Les artisans ont illustré aux participants les anciens métiers et équipements utilisés dans la pêche traditionnelle.

C

Le parc a collaboré avec les écoles du territoire en réalisant un projet spécifique appelé **“le Calich pour tous”** qui a impliqué plus de 500 élèves dans des activités scientifiques, expérientielles et de découverte de la lagune, de la biodiversité et de la collecte de plastiques abandonnés près de la lagune et de la mer en face de celle-ci.

D

51

2)Expérimentation bivalves

Objectifs : I protection et requalification de la qualité environnementale

III promotion jouissance et de la valorisation économique

E

La Commune d'Alghero a coordonné l'action pilote d'expérimentation l'élevage des bivalves à travers l'établissement d'un protocole d'entente avec les organismes de recherche (Université de Sassari, départementales des Services vétérinaires, Agris et Arpas), la coopérative de pêcheurs d'Alghero Le Golfe et la lagune, Laore et le Parc de Porto Conte avec la le double but de jeter les bases pour classification future des eaux à des fins productives et pour expérimenter une solution basée sur la nature.

F

G

Les filtreurs (dans notre cas, les palourdes et les huîtres) contribuent à diminuer le degré d'eutrophisation car ils font concurrence aux algues pour l'utilisation des sels dissous, en particulier l'azote et le phosphore. Un élevage extensif de bivalves dans la lagune combine donc l'amélioration de la qualité de l'eau avec la création d'une économie à travers des activités qui non seulement n'ont pas d'impact sur la lagune mais contribuent à améliorer les eaux de la lagune et de la mer située en face de celle-ci. Pendant un an, les organismes de recherche ont mené des enquêtes sur la qualité de l'eau et des bivalves en ce qui concerne les polluants, les algues toxiques et les métaux lourds. Agris a également soutenu le personnel de la coopérative dans l'acquisition du savoir-faire nécessaire pour la gestion d'installation moderne conchyliculture.

REGARDER REGARDER

52

L'action pilote a également développé d'autres activités, non strictement liées à l'expérimentation des bivalves mais fonctionnelle au contrat lagunaire et à l'approfondissement scientifique:

- questionnaire cognitif sur la perception des problématiques environnementales, les comportements individuels et sur l'importance perçue au regard des actions à entreprendre **REGARDER**
- **concours à prix** pour les écoles visant à doter le contrat de lagune
- approfondissements scientifiques, par le département d'architecture, de design et d'urbanisme de l'université de Sassari, sur l'hydrodynamique de la lagune et les échanges entre la lagune et la mer, qui sont toujours en cours

La contribution de Laore, qui a été impliqué initialement dans la réalis-

A

ation du congrès pour présenter les résultats de l'expérimentation à travers des activités d'éducation alimentaire auprès de l'institut d'hôtellerie d'Alghero, avec lequel, en outre, un événement a été prévu pour l'administration d'un déjeuner thématique avec un impact minimal, qui a été transformé en une publication multimédia du contrat de la Lagune et de l'action pilote suite à la remodulation projectuelle en raison de l'urgence sanitaire en cours.

B

C

Commune de Massarosa : porte du lac Massaciuccoli

Objectif II: requalification territoriale et paysagère

L'action pilote de la Commune de Massaciuccoli était à la fois matérielle et immatérielle.

L'action matérielle concernait le réaménagement d'une vue sur le **lac de Massaciuccoli** et le réaménagement d'un bateau et sa transformation en point d'observation. Pour parvenir à ce résultat, la Commune a dû concerter avec les parties prenantes locales les expropriations nécessaires pour rendre cette partie du lac accessible à la population, une opération complexe qui a impliqué un allongement du délai de définition des procédures.

D

E

F

G

Commune d'Orbetello

Objectif I : protection et requalification de la qualité environnementale

La Commune d'Orbetello, en collaboration avec le Département des Sciences Physiques de la Terre et de l'Environnement de l'Université de Sienne, a acquis un drone aquatique pour le monitoring des paramètres chimiques et physiques de la lagune. Les actions menées en synthèse sont les suivantes:

- collecte, catalogage et analyse des données précédentes en relation avec les principaux paramètres physico-chimiques (température, pH, potentiel redox, conductivité, salinité, oxygène dissous, bathymétrie); **REGARDER**
- réalisation de la campagne d'essais pour la mesure des paramètres physico-chimiques-biologiques de l'eau par le drone (température, pH, redox, salinité, conductivité, oxygène dissous, chlorophylle, bathymétrie) ;
- determinazione delle rotte ottimali del drone natante per la realizzazione del monitoraggio dei suddetti parametri nelle acque lagunari;
- détermination des itinéraires optimaux du drone flottant pour la mise en œuvre du monitoring de ces paramètres dans les eaux lagunaires ; monitoring de la lagune d'Orbetello par drone (USV- Unmanned Surface Vehicle) et mise au point d'un protocole pour l'acquisition, le traitement, le stockage et la transmission des données.

Les aspects expérimentaux et innovants concernant l'utilisation du drone sont:

- possibilité de monitorer des secteurs entiers de la lagune en peu de temps grâce au haut niveau d'automatisation et à la possibilité qui en résulte de planifier des parcours optimisés avec une grande précision
- une alternative sûre, économique et efficace par rapport aux méthodes traditionnelles basées sur des bateaux avec conducteur à bord
- aptitude à mener des activités très répétitives et de longue durée, même dans des zones difficilement accessibles.

REGARDER REGARDER

Le monitoring, suspendu en raison de la crise pandémique, est en cours.

Voir la vidéo

55

Objectif II: requalification territoriale et paysagère

Au mois de janvier 2020, la Commune d'Orbetello a réalisé un Workshop transfrontalière d'approfondissement sur la thématique environnementale des eaux et des territoires et sur les expériences de contrats rivière/lac/lagune/étangs. **REGARDER**

Le ***premier jour*** a été consacré à la confrontation entre les partenaires du projet, tandis que le ***deuxième jour***, la confrontation a été étendue à d'autres expériences significatives en cours et à une mise à jour sur la prochaine programmation européenne. Le workshop s'est conclu par le word-café au cours duquel les partenaires du projet ont jeté les bases du

pacte transfrontalier le produit final du projet RETRALAGS.

C.I.R.S.P.E.

Objectif III promotion jouissance et de la valorisation économique.

Le Centre Italien de Recherche et Études pour la Pêche a réalisé une barge pour la lagune d'Orbetello, destinée à accueillir les écoles et les utilisateurs, avec laquelle il est possible de naviguer dans la lagune et de mener des activités d'éducation environnementale et de tourisme expérientiel. Un bon exemple de comment combiner la communication environnementale et la diversification des activités productives dans la lagune.



REGARDER

Province de Lucca

Objectif II: requalification territoriale et paysagère

- La Province de Lucques a mûri une longue expérience dans la gestion des contrats de rivière. Le **contrat du Rivière Serchio**, réalisé grâce au programme Européen “Water in Core”, signé le 4 septembre 2015, a obtenu de nombreux prix publics, dont la Journée mondiale de l’eau, qui s’est tenue à New York en 2015. L’action pilote développée sur le territoire provincial de Lucques, dans le cadre du projet RETRALAGs, est née de la collaboration entre la Province de Lucques partenaire du projet, la Commune de Lucques et le Consorzium di Bonification Toscane Nord.

Regarder la video

57

Objectif principal de l’action pilote: sensibiliser à la protection et à la valorisation éco systémique du patrimoine fluvial.

Cet objectif a été atteint à travers l’implication des citoyens et des jeunes. En ce qui concerne les citoyens, on est parti d’une action de coordination de tous ces individus qui, chaque jour, de manière totalement bénévole, œuvrent pour améliorer la qualité et la sécurité environnementale de leur territoire. En fait, plusieurs associations de bénévolat ont “adopté” un tronçon du fleuve Serchio, en se consacrant au nettoyage des berges afin d’éviter que les déchets abandonnés ne finissent dans la mer.

L’action pilote a donc permis de:

- renforcer et structurer les rapports entre les Associations volontaires nées spontanément sur le territoire et les organismes qui ont

compétence sur la gestion de la zone fluviale, en identifiant ces Associations comme GARDIENS du fleuve;

- offrir à ces associations de gardiens la possibilité d’approfondir leurs connaissances sur les questions liées à la protection des zones fluviales à travers activités de séminaires concernant les risques géologiques et l’utilisation du territoire;
- a côté des citoyens, l’action pilote a promu une série d’initiatives de formation destinées aux jeunes, surtout aux enfants de l’enseignement primaire, secondaire et les écoles supérieures, avec lesquelles un parcours de sensibilisation à la valeur de la ressource “rivière” du point de vue géologique, culturel, environnemental et paysager a été réalisé. **REGARDER**

IFREMER

Objectifs | protection et requalification de la qualité environnementale

l’Institut Français de Recherche pour l’Exploitation de la mer a soutenu la Collectivité de Corse, le nouvel organisme né de l’agrégation des départements en un seul établissement public, à travers la réalisation d’études et de recherches visant à obtenir des scénarios de fonctionnement écologique de l’étang de Biguglia et la mise au point d’indicateurs hydrogéologiques opérationnels pour le monitoring de la masse d’eau. **REGARDER**

Collectivité de Corse

Objectif II: requalification territoriale et paysagère

La Collectivité de Corse avait prévu comme action pilote la rédaction des matériels de communication, destinés au grand public, sur les activités de sauvegarde prévues dans le SAGE. En raison de l'urgence de la pandémie, l'action pilote n'a pas été réalisée. **REGARDER**

Département du VAR

Objectif I protection et requalification de la qualité environnementale

Le département du VAR a réalisé une étude de génie écologique visant à comprendre et à résoudre les problèmes d'enfouissement du canal d'adduction qui transporte l'eau de mer dans le système des marais salants d'Hyères. Successivement, les travaux réalisés avec les déchets (coquilles d'huîtres et de noix de coco) ont permis de restaurer les fonctions hydrauliques et d'implémenter la biodiversité par la création de petites niches favorables au développement de la vie algale. Une solution parfaite basée sur la nature, écologique et économique.

59

Objectif III promotion de la jouissance et de la valorisation économique.

L'étang de Villepey présentait des problématiques liées à l'utilisation du site, avec des conflits évidents entre les activités illégales et les potentielles activités touristiques existantes.

Toujours à travers des études de génie écologique, on est arrivé à la réalisation d'une traversée surélevée de l'étang avec des points d'observation.

A

La possibilité d'admirer l'étang d'en haut a interrompu les activités illégales. Un bel exemple de contrôle du territoire par la population et non par les forces de l'ordre.

B

Regarder la vidéo

C**D****E****F****G**

G

CONCLUSIONS

A

Le projet Retralags a activé sur son parcours un processus de connaissance, de participation et d'action en matière de gestion durable des eaux et de développement durable du territoire.

B

Les projectualités des différents partenaires ont été rassemblés et intégrés dans le cadre du **plan d'action conjoint**.

C

Les partenaires, conscients de l'importance de la confrontation, de l'échange et de la coopération entre les institutions qui ont en commun les mêmes problématiques ont réalisé un **pacte transfrontalier** et un **manifeste transfrontalier**.

Avec la conclusion du projet Retralags, les bases ont également été jetées pour:

D

- la poursuite des travaux;
- l'élargissement du partenariat à d'autres territoires partageant des problématiques communes en matière de gestion des eaux;
- la création d'une marque internationale qui identifie les territoires concernés;
- un grand merci à tous ceux qui ont participé sous différentes formes à cette aventure enthousiasmante;
- un remerciement particulier est adressé à Smeralda Consulting, Prima Idea, Innolabs, Ecoactions CD Innov, Comunità interattive nos précieuses assistances techniques qui nous ont accompagnés tout au long du parcours et l'ont rendu possible.

62

E**F****G**

A

B

C

D

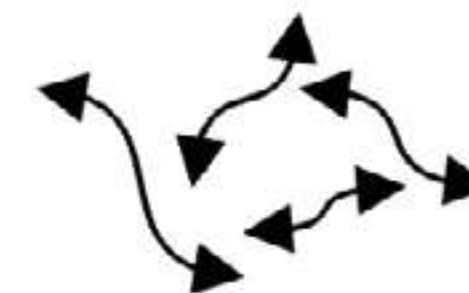
E

F

G



COMUNITA' INTERATTIVE
Officina per la partecipazione



PR(!)MAidea
CONSULENZA E COMUNICAZIONE

Les documents de projet sont téléchargeables à l'adresse publique suivante

ftp://2.45.151.11/

nom d'utilisateur: **Ospite**

mot de passe: **0000** (quatre zéros)

navigateur: **internet Explorer, Google chrome, mozilla firefox**

63

