

# ***Produit T1.1.1 : Classeur des fiches de risques***

-

## ***Prodotto T1.1.1: Fascicolo delle schede di rischio***

Rédaction / **Scrittura** : Office de l'Environnement de la Corse



La cooperazione al cuore del Mediterraneo

La coopération au coeur de la Méditerranée

## Qu'est-ce que le projet ALIEM APOSTROPHE ?

ALIEM APOSTROPHE constitue une étape de transition entre le projet ALIEM (2014-2019) et le futur projet ALIEM VIGIL (2024-2026). Il vise à amplifier les résultats obtenus dans le cadre d'ALIEM en poursuivant les études et expérimentations sur le plan de la lutte contre les espèces exotiques envahissantes, en termes de méthodes alternatives, de contrôle ou d'éradication, de façon respectueuse de l'environnement. L'objectif global est d'enrayer la propagation rapide de certaines espèces qui menacent la biodiversité, notamment celle des espaces sensibles (Natura 2000) proches des zones d'introduction (ports, aéroports, lieu de vente, ...). Ainsi, les objectifs d'ALIEM APOSTROPHE sont de conforter et améliorer les outils nécessaires à une coopération indispensable à une meilleure efficacité d'actions conjointes contre les EEE dans les cinq territoires régionaux de la zone du programme.

En effet, la menace globale liée aux EEE, qui s'étend également à l'économie et à la santé humaine, est plus que jamais d'actualité. Dans un tel cadre, il est primordial de continuer à concourir à la mise en œuvre d'outils collaboratifs permettant d'anticiper de ce phénomène dans la zone transfrontalière, depuis la détection d'une menace potentielle jusqu'à l'action pour l'éviter ou la contenir.

ALIEM APOSTROPHE s'inscrit donc dans la même dynamique que le projet ALIEM : favoriser l'identification de solutions communes à l'intérieur de l'espace de coopération et la mise en œuvre du Règlement UE n° 1143/2014 relatif à la prévention et la gestion de l'introduction et de la propagation des espèces exotiques envahissantes. Il repose sur la mobilisation du même partenariat associant partenaires institutionnels garants de la gouvernance et acteurs de la recherche scientifique, et dispose de moyens performants pour diffuser la connaissance acquise, via sa plateforme transfrontalière et également en mobilisant le Muséum du Var et celui de Livourne.

## Cos'è il progetto ALIEM APOSTROPHE?

ALIEM APOSTROPHE è una fase di transizione tra il progetto ALIEM (2014-2019) e il futuro progetto ALIEM VIGIL (2024-2026). Il suo obiettivo è quello di basarsi sui risultati ottenuti nell'ambito di ALIEM, proseguendo gli studi e le sperimentazioni sulla lotta contro le specie esotiche invasive, in termini di metodi alternativi, controllo o eradicazione, nel rispetto dell'ambiente. L'obiettivo generale è quello di frenare la rapida diffusione di alcune specie che minacciano la biodiversità, in particolare nelle aree sensibili (Natura 2000) vicine alle zone di introduzione (porti, aeroporti, punti di vendita, ecc.). Gli obiettivi di ALIEM APOSTROPHE sono quindi quelli di consolidare e migliorare gli strumenti necessari per la cooperazione, essenziale per una più efficace azione congiunta contro le IAS nei cinque territori regionali dell'area del programma.

La minaccia globale rappresentata dalle IAS, che si estende anche all'economia e alla salute umana, è più attuale che mai. In questo contesto, è fondamentale continuare a contribuire all'implementazione di strumenti collaborativi per anticipare questo fenomeno nell'area transfrontaliera, dall'individuazione di una potenziale minaccia all'azione per evitarla o contenerla.

ALIEM APOSTROPHE si inserisce quindi nella stessa dinamica che ha portato il progetto ALIEM: promuovere l'individuazione di soluzioni comuni all'interno dell'area di cooperazione e l'attuazione del Regolamento UE n° 1143/2014 sulla prevenzione e la gestione dell'introduzione e della diffusione delle specie esotiche invasive. Si basa sulla mobilitazione dello stesso partenariato che riunisce i partner istituzionali che garantiscono la governance e gli attori della ricerca scientifica, e dispone di risorse efficaci per la diffusione delle conoscenze acquisite, attraverso la sua piattaforma transfrontaliera e la mobilitazione dei musei Var e Livorno.

## TABLE DES MATIERES

<b>Objectifs principaux / obiettivi principali</b> .....	5
<b>élaboration du classeur / elaborazione del fascicolo</b> .....	6
<b>grands types de sensibilité aux EEE / principali tipi di sensibilità all'IAS</b> .....	6
Définition / definizione .....	6
Contenu attendu pour les fiches / contenuto aspettato per le schede .....	8
<b>Grands types de risques liés aux EEE et fiches espèces / principali tipi di rischio associati alle IAS e alle schede di specie</b> .....	8
<b>Recueil des informations liées aux acteurs / raccolta di informazioni relative ai attori</b> .....	14
<b>Fiches et autres éléments liés au classeur / schede e altri elementi legati al fascicolo</b> .....	16
<b>Fiches par type de sensibilité / schede per tipo di sensibilità</b> .....	16
Groupe 1 - les zones de forte biodiversité / gruppo 1 – aree ad alta biodiversità .....	18
Groupe 2 – les points d'entrée principaux / gruppo 2 – punti d'ingresso principali.....	21
Groupe 3 – les zones à forte densité humaine / gruppo 3 – aree densamente popolate .....	22
Groupe 4 – les autres zones gérées / gruppo 4 – altre aree gestite .....	23
<b>Fiches de risques liés aux EEE / schede di rischio IAS</b> .....	24
<b>Annuaire des acteurs lié aux fiches de sensibilités / repertorio di attori collegato alle schede di sensibilità</b> ....	27
<b>En conclusion : Valuations transfrontalières et lien avec ALIEM VIGIL / in conclusione: le valutazioni transfrontaliere e il link con ALIEM VIGIL</b> .....	33
<b>ANNEXE 1 : fiches des espèces prioritaires ALIEM APPENDICE 1: SCHEDE DELLE SPECIE PRIORITARIE DI ALIEM</b> .35	

## OBJECTIFS PRINCIPAUX / OBIETTIVI PRINCIPALI

Le produit attendu est un classeur de fiches de risque par type de sensibilité, qui permettra de réaliser des modules dédiés dans la BDD pilotant les alertes. En effet, ces fiches serviront de base de référence pour l'édition de bulletins d'alerte et de vigilance adaptés aux acteurs (listés au sein d'un annuaire), en fonction du type de sites qu'ils gèrent, et/ou de leur rôle en matière d'espèces exotiques envahissantes (EEE). Le type de risques portés par les EEE (ou groupe d'EEE) qui seront détectées dans ou à proximité des périmètres de ces sites, doit également être qualifié au sein de fiches dédiées.

In fine, ce classeur doit donc permettre de poser les bases et le mode de réalisation de ces fiches, afin de pouvoir sérier et organiser les différents types d'alertes devant être générés par la plateforme transfrontalière. Les fiches et autres éléments déjà disponibles sont présentés, et les éléments déjà saisis dans la BDD GAIA sont illustrés dans le classeur. Ce dernier sera capitalisé dans le projet ALIEM VIGIL, qui constitue la phase opérationnelle du réseau d'alerte EEE dans la zone du Marittimo. Il permettra ainsi d'optimiser la vigilance face aux EEE dans l'ensemble des cinq régions du programme.

Il prodotto sperato è un fascicolo di schede di rischio suddivise per tipo di sensibilità, che permetterà di creare moduli dedicati nel DB per pilotare gli avvisi. Infatti, queste schede serviranno come base di riferimento per l'emissione di bollettini di allerta e vigilanza personalizzati per i soggetti interessati (elencati in un elenco), a seconda del tipo di siti che gestiscono e/o del loro ruolo in termini di specie esotiche invasive (IAS). Anche il tipo di rischio rappresentato dalle IAS (o dal gruppo di IAS) che verranno rilevate all'interno o in prossimità dei perimetri di questi siti deve essere descritto in schede dedicate.

In definitiva, questo sistema di archiviazione dovrebbe consentire di definire le basi di questi moduli e le loro modalità di produzione, in modo da poter ordinare e organizzare i diversi tipi di allerta che saranno generati dalla piattaforma transfrontaliera. Sono presentati i file e gli altri elementi già disponibili e gli elementi già inseriti nella BDD GAIA sono illustrati nel raccoglitore. Questo sarà sfruttato nel progetto ALIEM VIGIL, che costituisce la fase operativa della rete di allerta IAS nell'area di Marittimo. In questo modo contribuirà a ottimizzare la vigilanza contro le IAS in tutte e cinque le regioni del programma.

Dans un premier temps, il convient de définir quels sont les types de sensibilités aux EEE dont devra tenir compte le dispositif d'alerte, afin d'élaborer des groupes de zones devant recevoir les informations et/ou les alertes.

Il primo passo è quello di definire i tipi di sensibilità alle IAS che il sistema di allerta dovrebbe prendere in considerazione, al fine di definire i gruppi di zone che dovrebbero ricevere informazioni e/o avvisi.

### GRANDS TYPES DE SENSIBILITÉ AUX EEE / PRINCIPALI TIPI DI SENSIBILITÀ ALL'IAS

#### DEFINITION / DEFINIZIONE

Les types de sensibilité peuvent être divisés en quatre groupes principaux :

- **Groupe 1** – les zones de forte biodiversité (comme par exemple les réserves naturelles, sites Natura 2000, les stations d'espèces rares avec sensibilité connue aux EEE...). Même si ces zones peuvent elles aussi contribuer à la propagation des EEE, elles sont surtout à considérer comme sensibles au risque d'introduction d'EEE. L'information doit y être véhiculée via l'annuaire des acteurs.
- **Groupe 2** – les points d'entrée principaux que sont les zones à fort risque d'importation ou exportation d'EEE (par exemple les ports, aéroports, entrepôts ou dépôts de marchandises, grandes surfaces - principalement avec rayon plantes ou animalerie, pépinières, fermes d'élevage, animaleries, jardins et parcs recelant des espèces exotiques - surtout structures anciennes, voire « historiques » - et autres structures identifiées comme potentiellement à forte concentration d'EEE ...). Ces zones correspondent à des structures qui sont à considérer comme des sources potentielles d'introduction d'EEE sur les territoires. L'information doit y être véhiculée via l'annuaire des acteurs.
- **Groupe 3** – les zones à forte densité humaine (agglomérations...). Ces zones ne relèvent pas de structures identifiables au même titre que les deux groupes précédents, mais sont à considérer comme des sources potentielles d'introduction d'EEE sur les territoires, compte tenu de la densité de population ou d'activité qu'elles concentrent. L'information doit y être véhiculée par des actions de sensibilisation du grand public et des scolaires, en parallèle avec une information/alerte des collectivités

en charge de leur gestion (communes et communautés de communes).

- **Groupe 4** – les autres zones (par exemple celles à sensibilité ou risque faibles, mais gérées, donc pouvant recevoir une information/alerte de type général, dans une optique de sensibilisation des acteurs locaux). L'information doit y être véhiculée via l'annuaire des acteurs.

I tipi di sensibilità possono essere suddivisi in quattro gruppi principali:

- **Gruppo 1** - aree ad alta biodiversità (ad esempio, riserve naturali, siti Natura 2000, stazioni di specie rare con sensibilità conosciuta alle IAS, ecc.) Sebbene anche queste aree possano contribuire alla diffusione delle IAS, devono essere considerate sensibili al rischio di introduzione delle IAS. Le informazioni dovrebbero essere trasmesse in queste aree attraverso il repertorio degli attori.
- **Gruppo 2** - i principali punti di ingresso, cioè le aree ad alto rischio di importazione o esportazione di IAS (ad esempio porti, aeroporti, magazzini o depositi di merci, supermercati - soprattutto con sezioni dedicate alle piante o agli animali domestici, vivai, allevamenti, negozi di animali, giardini e parchi contenenti specie esotiche - soprattutto strutture antiche o addirittura "storiche" - e altre strutture identificate come potenzialmente ad alta concentrazione di IAS, ecc.) Queste aree corrispondono a strutture che dovrebbero essere considerate come potenziali fonti di introduzione di IAS nella regione. Le informazioni dovrebbero essere trasmesse attraverso il repertorio degli attori.
- **Gruppo 3** - aree densamente popolate (conurbazioni, ecc.). Queste aree non hanno strutture identificabili come i due gruppi precedenti, ma devono essere considerate come potenziali fonti di introduzione di IAS nell'area, data la densità di popolazione o l'attività che concentrano. Le informazioni dovrebbero essere trasmesse al pubblico in generale e ai bambini delle scuole attraverso campagne di sensibilizzazione, parallelamente a informazioni/avvisi alle autorità locali responsabili della loro gestione (comuni e comunità di comuni).
- **Gruppo 4** - altre aree (ad esempio quelle con un basso livello di sensibilità o di rischio, ma che sono gestite e possono quindi ricevere informazioni/avvisi generali, con l'obiettivo di sensibilizzare gli stakeholder locali). Le informazioni dovrebbero essere trasmesse a queste aree attraverso il repertorio degli attori.

---

## CONTENU ATTENDU POUR LES FICHES / *CONTENUTO ASPETTATO PER LE SCHEDE*

Ce classeur, qui sera capitalisé dans le projet ALIEM VIGIL, doit permettre de sérier et organiser les différents types d'alertes devant être générés par la plateforme transfrontalière, et doit donc lister les informations nécessaires pour les différentes zones des 4 groupes. Il permettra ainsi d'optimiser la vigilance face aux EEE dans l'ensemble des cinq régions du programme.

Questo fascicolo, che sarà sfruttata nel progetto ALIEM VIGIL, dovrebbe permettere di serializzare e organizzare i diversi tipi di allerta generati dalla piattaforma transfrontaliera, elencando quindi le informazioni necessarie per le diverse zone dei 4 gruppi. Questo ottimizzerà la vigilanza contro le IAS in tutte e cinque le regioni del programma.

## GRANDS TYPES DE RISQUES LIÉS AUX EEE ET FICHES ESPÈCES / *PRINCIPALI TIPI DI RISCHIO ASSOCIATI ALLE IAS E ALLE SCHEDE DI SPECIE*

En parallèle à la définition des grands types de sensibilité, il faut également élaborer des grands types de risques liés aux EEE. Ces informations seront reportées sur les fiches de espèces, afin de qualifier le risque lié aux espèces ou groupes d'espèces.

Les différents types de risques inventoriés sont :

- **Les risques sanitaires**

Ils peuvent concerner la santé humaine, animale, ou végétale, et peuvent être dus tant aux agents pathogènes qu'à diverses espèces des règnes animal ou végétal.

- La vexion potentielle de maladie

Certaines espèces exotiques envahissantes peuvent transmettre des agents pathogènes, que cela soit à l'Homme, aux autres animaux ou bien aux végétaux. Leur arrivée sur un territoire augmente le risque de transmission des maladies que peut transmettre ce vecteur, que les agents pathogènes soient déjà présents ou bien à risque d'importation. La vexion de maladies peut fortement affecter une région. Ainsi quelques exemples d'espèces qui étaient des exotiques envahissantes à l'origine et ont actuellement un fort impact sur les santés des êtres vivants peuvent être cités : le moustique tigre, potentiel vecteur des virus de la dengue, du chikungunya ou du zika pour l'Homme ou le varroa qui peut, entre autres, transmettre le virus des ailes déformées (DWV) aux abeilles.

D'autres espèces sont elles-mêmes des agents pathogènes qui, une fois introduits, peuvent contaminer directement des espèces locales ou être transmises par des vecteurs locaux. C'est



par exemple le cas de *Xylella fastidiosa*, une bactérie ayant un fort impact sur la biodiversité et l'économie de la région colonisée, car touchant un grand nombre de végétaux (sauvages ou exploités).

- Le risque de piqûre/morsure

L'introduction de certains animaux peut induire un risque accru de piqûres ou de morsures, en premier lieu pour le personnel de transport ou de contrôle des marchandises. C'est le cas par exemple d'araignées ou de serpents pouvant se retrouver bloqués dans les containers. Une fois présentes dans le territoire, ces espèces sont alors à risque pour la population locale. On notera l'exemple du frelon asiatique, *Vespa velutina*, dont la population très importante des nids augmente le risque de piqûres pour les personnes à proximité.

- Le risque d'allergie/irritations

D'autres espèces peuvent occasionner des irritations, ou plus graves, des allergies, comme par exemple l'ambrosie dont le pollen est très fortement allergène pour les personnes sensibles.

- **Les risques écologiques**

Les risques écologiques provoquent la dégradation des écosystèmes et sont donc liés les uns aux autres. Par exemple, une prédation croissante va engendrer une augmentation de la compétition écologique, ce qui va parfois jusqu'à influencer le patrimoine génétique d'une espèce. A l'inverse, un changement dans le génome d'une espèce par l'hybridation peut modifier ses comportements, son mode de vie, et voir même sa sensibilité par rapport aux risques sanitaires.

Les risques écologiques identifiés par rapport aux EEE sont les suivants :

- Le risque d'hybridation

L'hybridation est le croisement génétique entre individus de différentes lignées, appartenant à une même espèce ou à des espèces voisines. Cette hybridation entraîne une pollution génétique de l'espèce autochtone et peut même favoriser sa disparition. Par exemple la survie de la truite corse, *Salmo trutta macrostigma*, est menacée car elle peut s'hybrider avec les truites communes, méditerranéennes ou atlantiques, introduites dans le milieu pour la pêche.

- La prédation

Quelle que soit l'espèce considérée, elle va devoir se nourrir pour se développer. Ainsi l'introduction de nouvelles espèces dans un milieu, en particulier animales, va provoquer une augmentation de la prédation sur certaines espèces cibles. Cela va donc, dans un premier temps, diminuer les populations de ces dernières. La prédation est liée à la compétition écologique puisque cela impactera par la suite les populations de prédateurs autochtones des mêmes espèces. C'est par exemple le cas du crabe bleu, prédateur omnivore qui restreint les ressources disponibles pour les autres espèces en diminuant fortement les populations d'un grand nombre de crustacés, mollusques ou poissons.

En agriculture ces EEE peuvent impacter la production et donc avoir une forte incidence économique. Par exemple le frelon asiatique, *Vespa velutina*, peut prédater fortement les

abeilles mellifères et ainsi affaiblir largement les colonies et donc diminuer drastiquement la production.

- Le parasitisme

Le parasitisme est l'exploitation par un organisme, le parasite, d'un autre être vivant, l'hôte. Ce dernier, dans la grande majorité des cas, subira des dommages. Le parasitisme va donc affaiblir l'espèce hôte et favoriser ainsi sa régression, voire même, dans les cas les plus graves, sa disparition. En agriculture, les productions animales ou végétales pourront être largement touchées par l'introduction de nouveaux parasites. De nombreux exemples sont actuellement observables comme *Metcalfa pruinosa* ou, plus récemment la punaise diabolique *Halyomorpha halys*, qui ont de forts effets sur certains végétaux et des conséquences économiques importantes en agriculture.

- La compétition écologique

La compétition écologique est la lutte entre les espèces pour l'accès aux ressources d'un milieu. Une nouvelle espèce introduite va pouvoir, si sa compétitivité le lui permet, prendre l'ascendant sur les espèces présentes et se développer à leur détriment. C'est alors l'équilibre de l'ensemble de l'écosystème qui est remis en cause. Ces bouleversements auront donc un impact sur les espèces aussi bien animales que végétales, et vont même parfois provoquer l'augmentation d'autres risques, comme les risques sanitaires, avec la favorisation d'espèces dangereuses pour les santé animales ou végétales ou même les risques écologiques avec une augmentation possible de la prédation ou du parasitisme. L'exemple du crabe bleu, cité précédemment, est typique. De nombreuses espèces végétales introduites peuvent, par cette compétition écologique, complètement modifier un paysage, comme c'est par exemple le cas de l'ailante, des griffes de sorcières, de l'herbe de la pampa ou encore du ragondin ... pour ne citer que ces espèces !

Certaines espèces pourront appartenir à plusieurs catégories, comme par exemple le crabe bleu qui provoque une prédation et une compétition écologique importantes.

Ces fiches liées aux espèces invasives animales ou végétales à risque seront créées afin d'alerter les acteurs des zones concernées par le type de sensibilité lié à l'espèce observée. Elles contiendront :

- les noms scientifique et commun de l'espèce,
- le type de risque à prendre en compte (risque sanitaire ou écologique)
- la répartition, par une cartographie avec la possibilité de choisir les zones affichées
- la ou les région(s) concernée(s) (Corse, Var, Sardaigne, Toscane, Ligurie)
- le périmètre de l'alerte à générer (alerter dans les 500m de la découverte par exemple)
- les types de d'acteurs ou de sites qui doivent recevoir l'alerte

Les espèces prioritaires ALIEM (notamment celles ciblées par les règlements européens) seront traitées dans un premier temps, et des regroupements fonctionnels seront recherchés afin de faciliter la gestion des alertes (par exemple en fonction des capacités de dispersion/vol

moyennes). Une première rédaction de fiches pour ces espèces prioritaires, à tester et valider dans le cadre d'ALIEL VIGIL, est proposée en annexe 1.

Des fiches type et des exemples sont également proposés dans le paragraphe « fiches de risques liés aux EEE ».

La principale difficulté reste de disposer d'éléments suffisamment précis pour estimer le risque inhérent à ces espèces, et les distances auxquelles les alertes doivent être déclenchées.

Oltre a definire i principali tipi di sensibilità, è necessario definire anche i principali tipi di rischio associati agli IAS. Queste informazioni saranno inserite nelle schede delle specie, al fine di qualificare il rischio associato alle specie o ai gruppi di specie.

I diversi tipi di rischio inventariati sono :

- **Rischi per la salute**

Possono riguardare la salute umana, animale o vegetale e possono essere causati da agenti patogeni o da varie specie del regno animale o vegetale.

- Potenziale trasmissione di malattie

Alcune specie esotiche invasive possono trasmettere agenti patogeni all'uomo, ad altri animali o alle piante. Il loro arrivo su un territorio aumenta il rischio di trasmissione di malattie che possono essere trasmesse da questo vettore, sia che i patogeni siano già presenti sia che siano a rischio di importazione. La trasmissione delle malattie può avere un impatto notevole su una regione. La zanzara tigre, potenziale vettore dei virus dengue, chikungunya e zika per l'uomo, e l'acaro varroa, che può trasmettere il virus delle ali deformi (DWV) alle api, sono solo alcuni esempi.

Altre specie sono a loro volta patogene che, una volta introdotte, possono contaminare direttamente le specie locali o essere trasmesse da vettori locali. È il caso, ad esempio, della *Xylella fastidiosa*, un batterio che ha un forte impatto sulla biodiversità e sull'economia della regione che colonizza, poiché colpisce un gran numero di piante (sia selvatiche che coltivate).

- Il rischio di morsi e punture

L'introduzione di alcuni animali può comportare un aumento del rischio di punture o morsi, soprattutto per il personale addetto al trasporto o all'ispezione delle merci. È il caso, ad esempio, di ragni o serpenti che possono rimanere intrappolati nei container. Una volta presenti nell'area, queste specie rappresentano un rischio per la popolazione locale. Un esempio è il calabrone asiatico, *Vespa velutina*, la cui popolazione nidificante molto numerosa aumenta il rischio di punture per le persone che vivono nelle vicinanze.

- Il rischio di allergia/irritazione

Altre specie possono causare irritazioni o, più seriamente, allergie, come l'ambrosia, il cui polline è altamente allergenico per le persone sensibili.

- **Rischi ecologici**

I rischi ecologici portano al degrado degli ecosistemi e sono quindi interconnessi. Ad esempio, un aumento della predazione porterà a un aumento della competizione ecologica, che può persino influenzare il patrimonio genetico di una specie. Al contrario, un cambiamento nel genoma di una specie attraverso l'ibridazione può modificarne il comportamento, lo stile di vita e persino la sensibilità ai rischi sanitari.

I rischi ecologici identificati in relazione alle IAS sono i seguenti:

- Il rischio di ibridazione

L'ibridazione è l'incrocio genetico tra individui di lignaggi diversi, appartenenti alla stessa specie o a specie vicine. L'ibridazione porta all'inquinamento genetico della specie nativa e può persino portare alla sua scomparsa. Ad esempio, la sopravvivenza della trota corsa, *Salmo trutta macrostigma*, è minacciata perché può ibridarsi con le comuni trote mediterranee o atlantiche, introdotte nell'ambiente a scopo di pesca.

- Predazione

Qualunque sia la specie in questione, essa avrà bisogno di nutrirsi per svilupparsi. Pertanto, l'introduzione di nuove specie in un ambiente, in particolare di animali, porterà a un aumento della predazione su alcune specie bersaglio. Ciò ridurrà inizialmente le popolazioni delle specie bersaglio. La predazione è legata alla competizione ecologica, poiché avrà successivamente un impatto sulle popolazioni di predatori indigeni della stessa specie. È il caso, ad esempio, del granchio blu, un predatore onnivoro che limita le risorse disponibili per altre specie riducendo drasticamente le popolazioni di un gran numero di crostacei, molluschi e pesci.

In agricoltura, queste IAS possono avere un impatto sulla produzione e quindi un forte impatto economico. Ad esempio, il calabrone asiatico, *Vespa velutina*, può predare le api da miele, indebolendo le colonie e riducendo drasticamente la produzione.

- Il parassitismo

Il parassitismo è lo sfruttamento da parte di un organismo, il parassita, di un altro essere vivente, l'ospite. Nella maggior parte dei casi, l'ospite subisce un danno. Il parassitismo indebolisce quindi la specie ospite e ne favorisce il declino o addirittura, nei casi più gravi, la scomparsa. In agricoltura, la produzione animale e vegetale può essere fortemente influenzata dall'introduzione di nuovi parassiti. Attualmente ne esistono molti esempi, come la Metcalfa pruinosa o, più recentemente, la cimice del diavolo *Halyomorpha halys*, che hanno un forte impatto su alcune piante e conseguenze economiche significative per l'agricoltura.

## - Competizione ecologica

La competizione ecologica è la lotta tra le specie per l'accesso alle risorse di un ambiente. Se è sufficientemente competitiva, una specie introdotta di recente sarà in grado di superare le specie esistenti e di svilupparsi a loro discapito. L'equilibrio dell'intero ecosistema viene quindi messo in discussione. Questi sconvolgimenti avranno quindi un impatto sia sulle specie animali che su quelle vegetali e potranno persino portare a un aumento di altri rischi, come quelli sanitari, con il favore di specie pericolose per la salute degli animali o delle piante, o anche ecologici, con un possibile aumento della predazione o del parassitismo. L'esempio del granchio blu, citato in precedenza, è tipico. Molte specie vegetali introdotte possono, attraverso questa competizione ecologica, cambiare completamente un paesaggio, come nel caso dell'ailanto, dell'artiglio della strega, dell'erba della pampa o della nutria, solo per citarne alcune!

Alcune specie possono rientrare in più di una categoria, come il granchio blu, che provoca una notevole predazione e competizione ecologica.

Le schede relative alle specie animali o vegetali invasive a rischio saranno create per segnalare agli operatori delle aree interessate il tipo di sensibilità associata alle specie osservate. Esse conterranno

- il nome scientifico e comune della specie
- il tipo di rischio da prendere in considerazione (rischio sanitario o ecologico)
- la distribuzione, mediante una mappa con la possibilità di scegliere le aree visualizzate
- la regione o le regioni interessate (Corsica, Var, Sardegna, Toscana, Liguria)
- il perimetro dell'allerta da generare (allerta entro 500 m dal ritrovamento, ad esempio)
- le tipologie di soggetti o di siti da allertare

Inizialmente verranno trattate le specie prioritarie di ALIEM (in particolare quelle oggetto di normative europee) e si cercheranno raggruppamenti funzionali per facilitare la gestione delle segnalazioni (ad esempio in base alle capacità medie di dispersione/volo). Una prima bozza di schede tecniche per queste specie prioritarie, da testare e convalidare nell'ambito di ALIEL VIGIL, è proposta nell'Appendice 1. E schede standard e gli esempi sono forniti nella sezione "Schede di rischio IAS".

La difficoltà principale rimane quella di ottenere informazioni sufficientemente precise per stimare il rischio inerente a queste specie e le distanze a cui dovrebbero scattare le allerte.

## RECUEIL DES INFORMATIONS LIEES AUX ACTEURS / RACCOLTA DI INFORMAZIONI RELATIVE AI ATTORI

Le recueil de ces informations se fera sous format tableur, afin de permettre la réalisation d'un annuaire des acteurs destiné à recenser les personnes ressources devant recevoir les bulletins d'alerte et avis de vigilance pour les sites recensés dans les quatre groupes de sensibilité.

Une fiche type a été élaborée, afin de pouvoir y lister l'ensemble des informations nécessaires à la gestion des informations et alertes liées aux EEE que ces acteurs doivent recevoir. Les éléments à lister concerneront notamment les groupes de zones gérées et les domaines de compétence des acteurs, ainsi que les contacts à mobiliser en fonction des zones gérées.

Afin de faciliter le travail de complétude de ce futur annuaire transfrontalier, une synergie sera recherchée avec les annuaires déjà existants dans les différentes régions partenaires. Pour la Corse, l'annuaire des acteurs issu de l'Observatoire du Développement Durable de la Corse (ODDC) et celui de l'Observatoire Régional des Zones Humides de Corse (ORZHC), deux initiatives gérées par l'OEC, seront capitalisées.

Une fiche type et l'annuaire dans son état d'avancement actuel sont présentés au paragraphe « annuaire des acteurs lié aux fiches de sensibilité ».

L'ensemble des partenaires des projets ALIEM ont été invités à communiquer à l'OEC leurs propres annuaires s'ils existent, afin qu'ils puissent être pris en compte comme base existante. Dans le cadre d'ALIEM VIGIL, il sera nécessaire de disposer d'un annuaire d'acteurs à l'échelle transfrontalière, qui devra être régulièrement mis à jour pour une opérationnalité maximale.

Queste informazioni saranno raccolte in un foglio di calcolo, in modo da poter compilare un elenco di soggetti che dovranno ricevere i bollettini di allerta e gli avvisi di vigilanza per i siti identificati nei quattro gruppi di sensibilità.

È stato elaborato un modulo standard per elencare tutte le informazioni necessarie alla gestione delle informazioni e degli avvisi relativi agli IAS che questi soggetti devono ricevere. Gli elementi da elencare riguarderanno in particolare i gruppi di aree gestite e le aree di competenza degli attori, nonché i contatti da mobilitare in base alle aree gestite.

Per facilitare il lavoro di completamento di questo futuro repertorio transfrontaliero, si cercherà una sinergia con i repertori già esistenti nelle varie regioni partner. Per la Corsica, si sfrutterà l'elenco degli stakeholder prodotto dall'Observatoire du Développement Durable de la Corse (ODDC) e dall'Observatoire Régional des Zones Humides de Corse (ORZHC), due iniziative gestite dall'OEC.

Una scheda standard e il repertorio nel suo attuale stato di avanzamento sono presentati nel paragrafo "Repertorio di attori collegati alle schede di sensibilità".

A tutti i partner del progetto ALIEM è stato chiesto di fornire all'OEC i propri elenchi, se esistenti, in modo che possano essere presi in considerazione come base esistente. Nell'ambito di ALIEM VIGIL, sarà necessario disporre di un repertorio di attori su scala transfrontaliera, che dovrà essere regolarmente aggiornato per garantire la massima operatività.

## FICHES ET AUTRES ÉLÉMENTS LIÉS AU CLASSEUR / SCHEDE E ALTRI ELEMENTI LEGATI AL FASCICOLO

### FICHES PAR TYPE DE SENSIBILITÉ / SCHEDE PER TIPO DI SENSIBILITÀ

Toutes les zones relevant des 4 groupes identifiés devront être cartographiées sur Système d'Information Géographique (SIG) afin de pouvoir les inclure dans le système d'alerte qui sera piloté par l'interface web ALIEM alimenté par la Base De Données (BDD) « GAIA » de l'OEC, à partir des modules spécifiques produits dans le cadre des différents projets ALIEM.

Des fiches par type de sensibilité seront créées. Elles seront basées sur le modèle suivant. Exemple de fiche de site (site du groupe 1) :

Tutte le aree dei 4 gruppi individuati dovranno essere mappate su un Sistema Informativo Geografico (SIG) per poter essere inserite nel sistema di allerta, che sarà controllato dall'interfaccia web di ALIEM alimentata dal database "GAIA" (BDD) dell'OEC, utilizzando moduli specifici prodotti nell'ambito dei vari progetti ALIEM.

Per ogni tipo di sensibilità verranno create delle schede. Esse si baseranno sul seguente modello.

Esempio di scheda (sito del gruppo 1):

<b>Rubrique / Rubrica</b>	<b>Sensibilité 1 / Sensibilità 1</b>
Identifiant / <a href="#">identificatore</a>	RNC-2B-001 fiche 180 (Généré automatiquement par GAIA)
Nom du site / <a href="#">nome del sito</a>	Réserve naturelle des îles du Cap Corse
Acronyme / <a href="#">acronimo</a>	RNICC
Catégorie / <a href="#">categoria</a>	<i>Zone à forte biodiversité naturelle</i>
Type de zone / <a href="#">tipo di area</a>	<i>Réserve Naturelle</i>
Périmètre concerné / <a href="#">perimetro interessato</a>	Carte dynamique (disponible dans GAIA)
Nom acteur en charge de la gestion / <a href="#">nome del soggetto responsabile della gestione</a>	OEC (Lien dynamique avec Annuaire des acteurs GAIA)
Courriel(s) personne(s) à contacter pour le point d'entrée / <a href="#">e-mail(i) persona(e) di contatto per il punto d'ingresso</a>	leccia@oec.fr



- 🔍 Recherche et requêtes <
- 👁 Observations <
- 📄 Relevés phytosociologiques <
- 🌿 Fiches espèces <
- 🏠 Fiches habitats <
- 📍 Fiches sites <
- 📋 Inventaires GWERN <
- 📖 Bibliographie <
- 🖼 Illustrations <
- 🎧 Enregistrements sonores <
- 🌍 Espaces naturels <
- 📍 Signalements <
- 🚨 Alertes <
- 📊 Tableau de bord

## Fiches sites naturels



### Modification d'un site

🔍 Identification   📍 Localisation / Contexte / Données qualitatives   💧 Hydrologie / Bassins versants   🌿 Espèces & Habitats

⚙️ Statuts / Actions / Gestion   📄 Ressources documentaires

🔍 180

💬 Réserve naturelle des Iles du Cap Corse

🔍 RNC-2B-001

💬 Nom corse

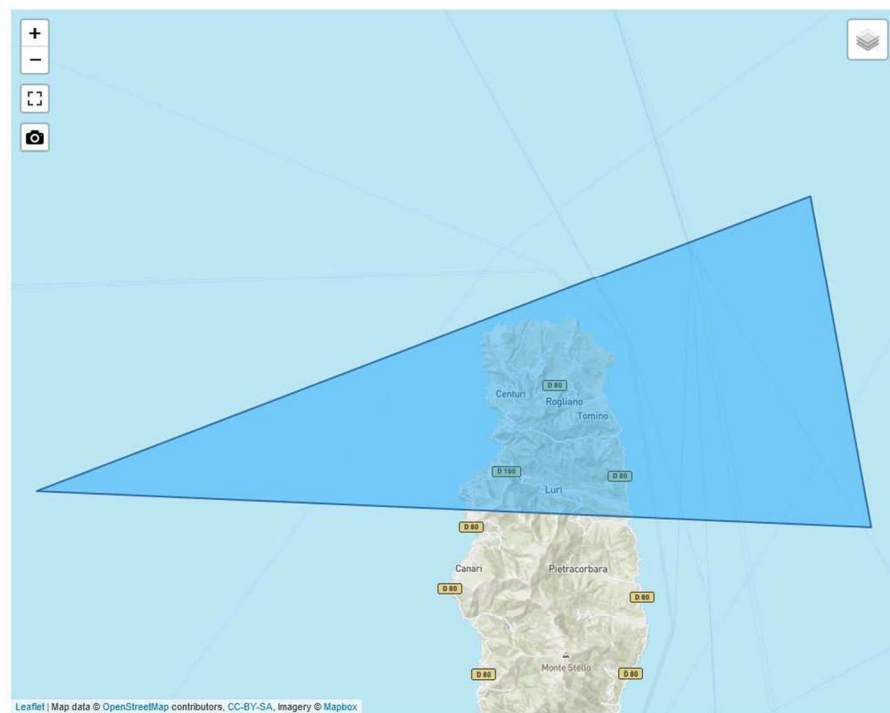
📍 Critère de délimitation

✖ 66.0000

📄 Géologie

\* valeur requise.

### Cartographie



Leaflet | Map data © OpenStreetMap contributors, CC-BY-SA, Imagery © Mapbox

📍 Créer/modifier la cartographie

### Actions liées à ce site

➕ Créer une nouvelle action

📄 Enregistrer

✖ Annuler

---

## **GROUPE 1 - LES ZONES DE FORTE BIODIVERSITÉ / GRUPPO 1 – AREE AD ALTA BIODIVERSITÀ**

Le groupe 1 regroupera les sites relevant des statuts listés dans le diagramme suivant, qui correspondent tous à des espaces gérés riches en biodiversité :

Il Gruppo 1 comprenderà i siti con gli stati elencati nel diagramma seguente, che corrispondono tutti ad aree gestite riches di biodiversità:



A l'échelle européenne, différents rapportages permettent de disposer d'informations déjà saisies sur certains types de zones à forte biodiversité, et en particulier les sites Natura 2000. Les fichiers existants seront bien entendu capitalisés dans le cadre de ce catalogue.

Pour la Corse, la majeure partie de ces informations sont déjà disponibles dans la BDD GAIA gérée par l'OEC, via les fiches sites du service Biodiversité terrestre (508 sites saisis à ce jour).

Les stations d'espèces sensibles seront pour leur part traitées différemment en fonction de leur localisation, selon qu'elles se trouvent incluses dans des sites gérés ou pas. Dans ce dernier cas, elles seront regroupées sous le label « autres types de sites ». En Corse, les données « faune » sont disponibles dans la BDD GAIA, tandis que les données « Flore » sont directement gérées par le Conservatoire Botanique National de Corse (CBNC).

A livello europeo, diversi rapporti forniscono informazioni già inserite su alcuni tipi di aree ad alta biodiversità, in particolare sui siti Natura 2000.

I file esistenti saranno ovviamente sfruttati nell'ambito di questo catalogo.

Per la Corsica, la maggior parte di queste informazioni è già disponibile nella banca dati GAIA gestita dall'OEC, attraverso le schede dei siti del dipartimento Biodiversità terrestre (508 siti elencati ad oggi).

Le stazioni di specie sensibili saranno trattate in modo diverso a seconda della loro ubicazione, a seconda che siano o meno incluse in siti gestiti. In quest'ultimo caso, saranno raggruppate sotto l'etichetta "altri tipi di siti". In Corsica, i dati sulla "fauna" sono disponibili nel BDD di GAIA, mentre quelli sulla "flora" sono gestiti direttamente dal Conservatorio botanico nazionale della Corsica (CBNC).

- Recherche et requêtes <
- Observations <
- Relevés phytosociologiques <
- Fiches espèces <
- Fiches habitats <
- Fiches sites <
- Nouveau site
- Tous les sites
- Nouveau bassin versant
- Tous les bassins versants
- Inventaires GWERN <
- Bibliographie <
- Illustrations <
- Vidéos <
- Enregistrements sonores <
- Espaces naturels <
- Signalements <
- Alertes <
- Tableau de bord

## Fiches sites naturels

Liste des fiches

Afficher 25 éléments

Rechercher :

Code ^	Nom ⇅	Commune(s) ⇅	Bassin(s) versant(s) ⇅	Outils(s) de protection ⇅	Gestion ⇅	Actions
F-10	Forêt communale d'Arro					<a href="#">modifier</a>
F-100	Forêt communale indivise de Pianotoli/Caldarello /Zerubia					<a href="#">modifier</a>
F-103	Forêt territoriale de Pineta					<a href="#">modifier</a>
F-104	Forêt territoriale de Pineto					<a href="#">modifier</a>
F-105	Forêt d'établissement public de Pinia	Ghisonaccia		Forêt relevant du régime forestier		<a href="#">modifier</a>
F-106	Forêt communale de Poggio di Nazza	Isolaccio-di-Fiumorbo, Poggio-di-Nazza		Forêt relevant du régime forestier		<a href="#">modifier</a>
F-107	Forêt communale de Popolasca					<a href="#">modifier</a>
F-108	Forêt communale de Porto Vecchio					<a href="#">modifier</a>
F-109	Forêt territoriale de Puntenuellu					<a href="#">modifier</a>
F-11	Forêt communale d'Asco	Albertacce, Asco, Calenzana, Corscia, Lozzi, Manso, Olmi-Cappella		Forêt relevant du régime forestier		<a href="#">modifier</a>
F-110	Forêt communale indivise de Pietrosella/Quasquara					<a href="#">modifier</a>
F-111	Forêt communale indivise de quatre communes de Viggiano					<a href="#">modifier</a>
F-112	Forêt communale de Quenza	Quenza, Solaro, Zicavo, Zonza		Forêt relevant du régime forestier		<a href="#">modifier</a>
F-113	Forêt communale de Rosazia					<a href="#">modifier</a>
F-115	Forêt communale de Rospigliani	Rospigliani, Vezzani		Forêt relevant du régime forestier		<a href="#">modifier</a>
F-117	Forêt communale de Sant'Andrea-di-Bozio	Mazzola, Sant'Andrea-di-Bozio		Forêt relevant du régime forestier		<a href="#">modifier</a>
F-12	Forêt communale indivise d'Aullène/Monaccia d'Aullène	Argiusta-Moriccio, Aullène, Moca-Croce, Monacia-d'Aullène, Olivese, Pianotoli Caldarello, Sartène				<a href="#">modifier</a>
F-120	Forêt communale indivise de Sant'Andrea-d'Orcino/Canelle					<a href="#">modifier</a>
F-121	Forêt communale indivise de Sant'Appiano					<a href="#">modifier</a>
F-122	Forêt communale de Sari-d'Orcino					<a href="#">modifier</a>
F-124	Forêt communale de Sarrola-Carcopino					<a href="#">modifier</a>
F-125	Forêt communale de Scolca					<a href="#">modifier</a>
F-126	Forêt communale de Serriera					<a href="#">modifier</a>
F-127	Forêt communale de Serra-di-Scopamène	Quenza, Serra-di-Scopamène, Sorbollano		Forêt relevant du régime forestier		<a href="#">modifier</a>
F-128	Forêt communale indivise de Serra-di-Scopamène/Sotta					<a href="#">modifier</a>

Affichage de l'élément 1 à 25 sur 508 éléments

 Précédent [1](#) [2](#) [3](#) [4](#) [5](#) ... [21](#) Suivant
[Export CSV](#)[Export KML](#)[Export GeoJSON](#)

---

## **GROUPE 2 – LES POINTS D’ENTREE PRINCIPAUX / GRUPPO 2 – PUNTI D’INGRESSO PRINCIPALI**

Le groupe 2 regroupera les points d’entrée, listés dans le diagramme suivant, qui correspondent à toutes les zones susceptibles d’accueillir une importation d’espèces exotiques, qu’elle soit volontaire ou involontaire :

Il Gruppo 2 raggrupperà i punti di ingresso, elencati nel diagramma seguente, che corrispondono a tutte le aree suscettibili di ospitare un'importazione di specie esotiche, volontaria o involontaria:



Nota : l'ARPAL a réalisé une cartographie de ces points d'entrée sur son territoire, en tant que livrable T1.3.2 du projet ALIEM APOSTROPHE. A terme ce travail devra être effectué pour les 5 régions, en fonction des modalités testées par l'ARPAL et selon le schéma défini par le présent classeur des risques.

Nota: ARPAL ha prodotto una mappa di questi punti di ingresso sul proprio territorio, come deliverable T1.3.2 del progetto ALIEM APOSTROPHE. Alla fine, questo lavoro dovrà essere svolto per le 5 regioni, a seconda dei metodi testati dall'ARPAL e secondo lo schema definito in questo fascicolo di rischio.

---

## **GROUPE 3 – LES ZONES À FORTE DENSITÉ HUMAINE / GRUPPO 3 – AREE DENSAMENTE POPOLATE**

Le groupe 3 regroupera les sites qui, de par la forte présence humaine, permettent une arrivée d'espèces introduites. Ils sont listés dans le diagramme suivant :

Il gruppo 3 comprende i siti in cui vi è una forte presenza umana, che consente l'arrivo di specie introdotte. Sono elencati nel diagramma seguente:



Les agglomérations, avec leur forte densité en population humaine, concentrent un risque d'introduction important de nouvelles espèces. C'est par exemple le cas dans les jardins des particuliers, les parcs des villes ... où des graines de plantes exotiques peuvent être semées ou des animaux comme par exemple des plathelminthes ou des fourmis, peuvent être involontairement introduits dans la terre de plantes importées. Des individus peuvent aussi s'échapper ou être volontairement lâchés dans l'environnement, comme cela a beaucoup été le cas pour la tortue de Floride.

Les réseaux, et notamment routiers, peuvent permettre la dispersion de nouvelles espèces, que cela soit de manière volontaire ou involontaire.

Le aree urbane, con la loro alta densità di popolazione umana, comportano un elevato rischio di introduzione di nuove specie. È il caso, ad esempio, dei giardini privati e dei parchi cittadini, dove si possono seminare semi di piante esotiche o introdurre involontariamente animali come platelminti o formiche nel terreno delle piante importate. Gli individui possono anche sfuggire o essere deliberatamente rilasciati nell'ambiente, come spesso è accaduto per la tartaruga della Florida.

Le reti, in particolare le strade, possono consentire la dispersione di nuove specie, sia volontariamente che involontariamente.

---

## **GROUPE 4 – LES AUTRES ZONES GERÉES / *GRUPPO 4 – ALTRE AREE GESTITE***

Le groupe 4 regroupera les sites correspondant à des espaces peu sensibles au risque d'introduction d'EEE mais qui sont gérés, et donc peuvent constituer des relais d'information en matière de vigilance et de lutte contre les EEE :

Il gruppo 4 raggrupperà i siti corrispondenti ad aree poco sensibili al rischio di introduzione di IAS ma gestite, e possono quindi servire come relatori di informazioni in termini di vigilanza e lotta contro gli IAS:



## FICHES DE RISQUES LIÉS AUX EEE / SCHEDE DI RISCHIO IAS

Ces fiches, liées à chaque espèce (ou groupe d'espèces) invasive animale ou végétale doivent permettre de caractériser le risque induit par leur détection, afin d'alerter les acteurs des zones concernées par le type de sensibilité lié à l'espèce observée.

Queste schede, legate a ciascuna specie animale o vegetale invasiva (o gruppo di specie), dovrebbero permettere di caratterizzare il rischio indotto dal loro rilevamento, al fine di allertare gli operatori delle aree interessate dal tipo di sensibilità legata alle specie osservate.

rubrique	type
Identifiant GAIA	Généré automatiquement
nom scientifique	texte généré par GAIA
nom commun	texte généré par GAIA
Risque lié à prendre en compte (connu ou principe de précaution, le préciser ?)	liste à cocher (plusieurs choix possibles) <i>vection potentielle de maladie</i> <i>hybridation</i> <i>compétition écologique</i> <i>prédation</i> <i>parasitisme</i> <i>autre</i>
répartition	cartographie avec possibilité de choisir les zones affichées (sensibilité 1 et/ou 2)
région concernée	liste à cocher (plusieurs choix possibles) Corse Var Ligurie Toscane Sardaigne <i>autre</i>
type d'alerte à générer	500m 1km <i>autre</i>
type de zones devant recevoir l'alerte  et/ou type d'acteurs devant recevoir l'alerte (dans le cas d'acteurs de portée générale, non gestionnaires de zones)	liste à cocher (plusieurs choix possibles) <i>port</i> <i>aéroport</i> <i>gare</i>  <i>pépinière</i> <i>animalerie</i> <i>scierie</i> <i>casse</i> <i>garagiste</i> <i>Réserve Naturelle</i> <i>Site Natura 2000</i> <i>ZNIEFF type 1</i> <i>ZNIEFF type 2</i> <i>Site du Conservatoire du littoral</i> <i>réserve de biosphère</i> <i>Site APPB</i> <i>Espace naturel sensible</i> <i>autre</i>



Ci-dessous un exemple lié à une espèce animale, le moustique tigre :

Di seguito è riportato un esempio relativo a una specie animale, la zanzara tigre:

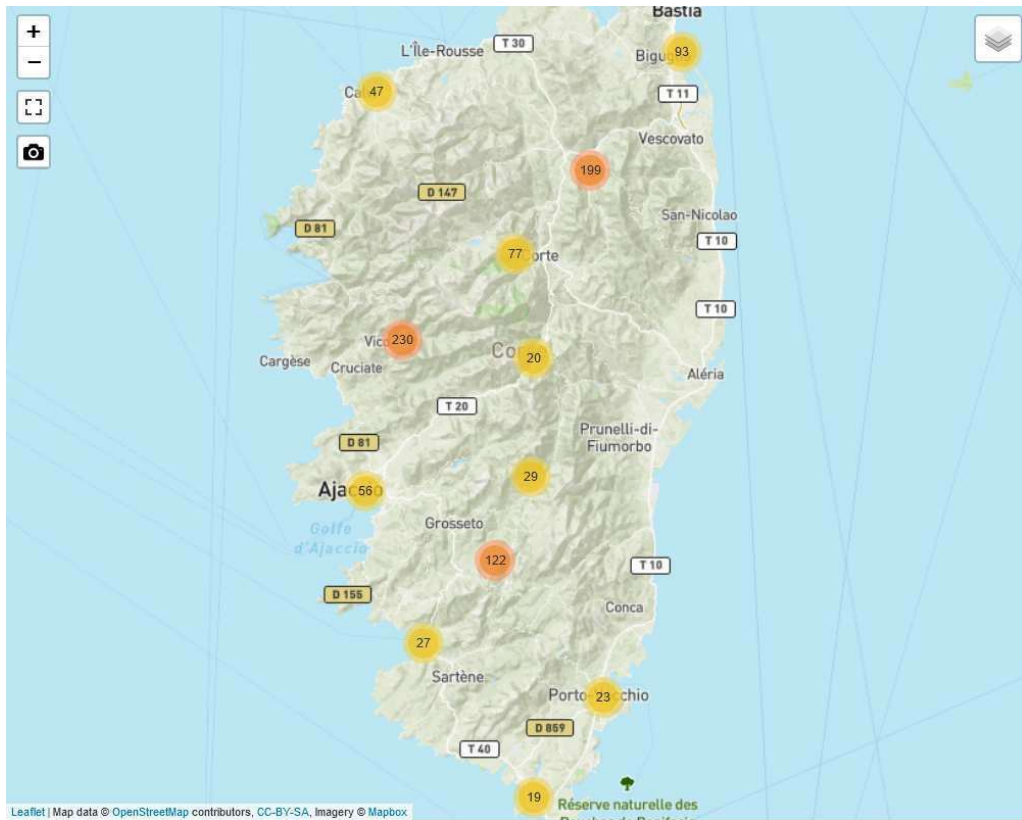
Rubrique / rubrica	Animal / Animale
Identifiant / Identificatore	5298 (Généré automatiquement par GAIA)
Nom scientifique / Nome scientifico	<i>Aedes albopictus</i>
Nom commun / Nome comune	Moustique tigre
Risque lié à prendre en compte / Rischi da prendere in considerazione	Vection potentielle de maladie
Répartition / Ripartizione	Cartographie (Disponible dans GAIA, cf exemples de cartes ci-après)
Région(s) concernée(s) / Regione(i) coinvolta(e)	Corse, Var, Sardaigne, Toscane, Ligurie
Type d'alerte à générer / Tipo di allerta da generare	Périmètre à considérer (selon distance de dispersion)
Type de catégorie de zones devant recevoir l'alerte / Tipo di categoria di area che deve ricevere questo allarme	Transit de personnes, importation de végétaux, transit de marchandises, importation de matériel
Type de zone / acteur (non gestionnaire de zone) devant recevoir l'alerte / Tipo di zona/attore (non gestore della zona) che deve ricevere questo allarme	Agglomérations, Agence Régionale de Santé, garagistes ...

Les espèces prioritaires ALIEM devront bien entendu être considérées en priorité, ainsi que toute nouvelle EEE découverte dans la zone du programme (espèces émergentes non encore installées, avec donc une possibilité d'éradication).

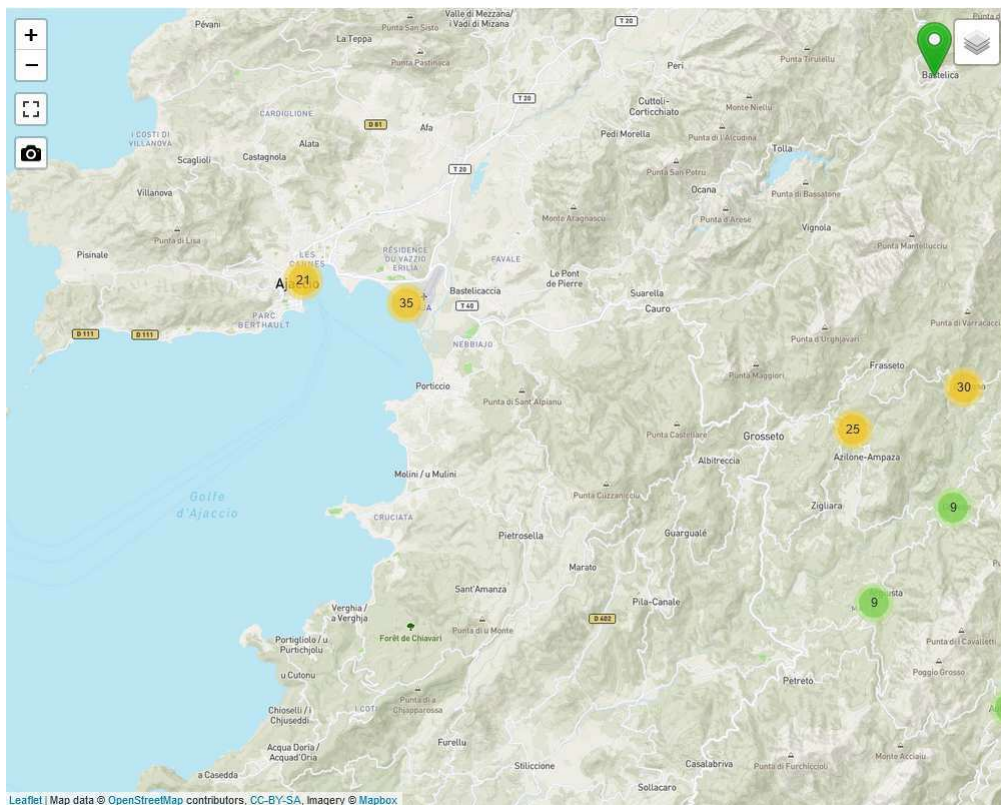
Le specie prioritarie di ALIEM devono essere considerate in modo prioritario, così come qualsiasi nuovo IAS scoperta nell'area del programma (specie emergenti che non si sono ancora affermate, con possibilità di eradicazione).

Illustration : répartition du moustique tigre en Corse générée par GAIA.

Illustrazione: distribuzione della zanzara tigre in Corsica generata da GAIA.



Détail en région ajaccienne / Dettagli nella regione di Ajaccio :



## ANNUAIRE DES ACTEURS LIÉ AUX FICHES DE SENSIBILITÉS / REPERTORIO DI ATTORI COLLEGATO ALLE SCHEDE DI SENSIBILITÀ

L'annuaire des acteurs géolocalisés, relié aux fiches des 4 groupes de sites, sera piloté par la BDD GAIA et accessible via la plateforme transfrontalière ALIEM (partie « réseau du site »). Les fiches "acteurs" devront regrouper les informations nécessaires à l'envoi des alertes, selon le cadre suivant :

Il repertorio dei attori geolocalizzati, collegato alle schede dei 4 gruppi di siti, sarà gestito dal BDD GAIA e accessibile tramite la piattaforma transfrontaliera ALIEM. I file "stakeholder" dovranno contenere tutte le informazioni necessarie per l'invio degli avvisi, secondo il seguente schema:

rubrique	type
identifiant GAIA	Généré automatiquement
Nom	texte
Acronyme	texte
Adresse	texte
Coordonnées géographiques	X ; Y
Téléphone	texte
Télécopie	texte
Courriel	texte
Site internet	texte
Rôle	liste à cocher (plusieurs choix possibles) gestion de points d'entrée rôle général autre
Type de zone(s) ou point(s) d'entrée géré(s)	liste à cocher (plusieurs choix possibles), ou automatiquement proposé si déjà saisi en tant que point d'entrée autre
Points d'entrée gérés recensés	Lien avec les points d'entrée inventoriés (cartographie)
Région concernée	liste à cocher (plusieurs choix possibles) Corse Var Ligurie Toscane Sardaigne Autre (préciser)
nom personne contact 1	texte
fonction	texte
téléphone	texte
courriel	texte
nom personne contact 2	texte
fonction	texte
téléphone	texte
courriel	texte
nom personne contact 3	texte
fonction	texte
téléphone	texte
courriel	texte

type d'alerte  
pour l'ensemble des points gérés  
ou par catégories de points gérés

Recevoir la newsletter ALIEM +

liste à cocher (2 niveaux emboîtés)  
toutes espèces  
certaines espèces uniquement (liste à cocher)

oui/non

Les alertes doivent être générées :

- par rapport au risque pesant sur un site géré (observation d'une espèce générant un risque en fonction d'une distance au site)
- par rapport à un risque de diffusion de l'espèce observée à proximité d'un point d'entrée (port / aéroport / pépinière / scierie ...). Dans ce cas l'alerte est générée quel que soit le risque (seul le facteur « distance » sera pris en compte).
- par rapport au signalement d'une espèce dans un périmètre : concernera les communes / EPCI etc. (information)

Le allerte devono essere generate :

- in relazione al rischio in un sito gestito (osservazione di una specie che genera un rischio in funzione della distanza dal sito)
- in relazione a un rischio di diffusione della specie osservata in prossimità di un punto di ingresso (porto / aeroporto / vivaio / segheria, ecc.). In questo caso, la segnalazione viene generata indipendentemente dal rischio (si tiene conto solo del fattore "distanza").
- in relazione alla segnalazione di una specie all'interno di un perimetro: interesserà i comuni / EPCI ecc. (informazioni)

Dans le cas de certains organismes devant recevoir tous les types d'alerte, il faudra voir alors les modalités d'accès à l'information pour éviter un effet « sur sollicitation » qui pourrait être contre-productif.

Certains acteurs appartiennent à des catégories spécifiques : transit de marchandises, transit de personnes, importation de végétaux, importation d'animaux, importation de matériel, vente de végétaux, vente d'animaux, vente de matériel. Ils pourront aussi relever de plusieurs catégories simultanément comme par exemple les ports ou aéroport où transitent aussi bien des personnes que des marchandises variées.

Nel caso di alcune organizzazioni che sono tenute a ricevere tutti i tipi di segnalazione, le modalità di accesso alle informazioni dovranno essere riviste per evitare un effetto di "sovra-sollecitazione" che potrebbe essere controproducente.

Alcuni operatori rientrano in categorie specifiche: transito di merci, transito di persone, importazione di piante, importazione di animali, importazione di attrezzature, vendita di piante, vendita di animali, vendita di attrezzature. Possono anche rientrare in più categorie contemporaneamente, come nel caso di porti o aeroporti in cui transitano sia persone che merci di vario tipo.

Le test opérationnel des modalités définies dans ce classeur des fiches de risque sera réalisé dans le cadre d'ALIEM VIGIL, et permettra de définir les éventuels ajustements nécessaires à la phase de vigilance opérationnelle que doit constituer ce troisième projet.

Il test operativo delle procedure definite nel presente fascicolo di schede di rischio sarà effettuato nell'ambito di ALIEM VIGIL e consentirà di definire gli eventuali adeguamenti necessari per la fase di vigilanza operativa che questo terzo progetto intende costituire.



## Annuaire des acteurs

Le but de cet annuaire, proposé sous la forme d'une base de données en ligne, est de permettre de recenser le réseau d'acteurs à l'échelle du projet.

A terme, le projet vise à lister l'ensemble des organismes et spécialistes compétents dans le domaine des espèces exotiques envahissantes.



### Liste (cliquez pour voir les infos)

#### Association

- Association de Recherche et d'Expérimentation sur Fruits et Légumes en Corse
- Centre Permanent d'Initiatives pour l'Environnement Corse-Centre "A. Rinascita"
- Centre Permanent d'Initiatives pour l'Environnement d'Ajaccio
- Conservatoire d'Espaces Naturels de Corse
- Fédération Régionale de Défense contre les Organismes Nuisibles de Corse
- Fédération de la Corse pour la Pêche et la Protection du milieu aquatique
- Fédération départementale des chasseurs de la Corse-du-Sud
- Fédération départementale des chasseurs de la Haute-Corse
- Groupe Chiroptères Corse
- Groupement de Défense Sanitaire de Corse
- Initiative petites îles de méditerranée
- Union Régionale des Groupements de Défense Sanitaires Apicoles de Corse

#### Bureau d'études

- Agence Visu
- BICITOPE
- CETA-Environnement
- ENDEWYS

#### Collectivité régionale

- Agenzia Regionale per la Protezione dell'Ambiente Liguria
- Agenzia Regionale per la Protezione dell'Ambiente di Sardegna

#### Collectivités territoriales et leurs établissements

- Agence d'Aménagement Durable, d'Urbanisme et d'Energie de la Corse
- Collectivité de Corse
- Office d'Équipement Hydraulique de la Corse
- Office de l'Environnement de la Corse
- Office de l'Environnement de la Corse - Conservatoire Botanique National de Corse
- Office du Développement Agricole et Rural de Corse

#### Etablissement public

- Chambre de Commerce et d'Industrie de Corse-du-Sud - Camara di Cummerciu è d'industria di Corsica Suttana
- Chambre de Commerce et d'Industrie de Haute-Corse - Camara di Cummerciu è d'industria di Corsica Suprana
- Office National des Forêts

#### Etablissement public de l'État

- Agence Régionale de Santé de Corse
- Agence de l'Eau Agence de l'Eau Rhône Méditerranée Corse
- Chambre d'Agriculture de la Haute-Corse
- Conservatoire du Littoral - Délégation Corse
- Direction départementale des territoires et de la mer - Corse du Sud
- Direction départementale des territoires et de la mer - Haute-Corse
- Direction régionale de l'Environnement, de l'Aménagement et du Logement de Corse
- INRAE Orléans - Zoologie Forestière
- Météo France
- Office Français de la Biodiversité

#### Etablissement public à caractère scientifique et culturel

- Conservatoire botanique national méditerranéen de Porquerolles
- Institut National de Recherche pour l'Agriculture, l'Alimentation et l'Environnement
- Institut de Recherche pour le Développement
- Museo di Storia Naturale del Mediterraneo (Province de Livourne)
- Muséum National d'Histoire Naturelle
- Muséum départemental du Var (CD Var)
- UMS Patrinat
- Università degli Studi di Sassari
- Università di Firenze
- Università di Genova
- Université d'Aix-Marseille
- Université de Corse - Pasquale Paoli
- Université de Montpellier

#### Fondation

- Fondation IMC - International marine centre
- Tour du Vallat

#### Syndicat agricole

- Syndicat ADP Miel de Corse - Miele di Corsica

#### Syndicat mixte

- Parc Naturel Régional de Corse

#### Union internationale

- Union Internationale pour la Conservation de la Nature - France

← RETOUR



#### OFFICE DE L'ENVIRONNEMENT DE LA CORSE

##### CHEF DE FILE

Office de l'Environnement de la Corse  
 Ufficio di l'ambiente di a Corsica  
 14, Avenue Jean Nicoli  
 20250 Corte

Tel : 04 95 45 04 00  
 Courriel : ooc@ooc.fr

#### NOUS SUIVRE

- FACEBOOK
- TWITTER
- YOUTUBE

#### NEWSLETTER

E-mail

#### LIENS UTILES

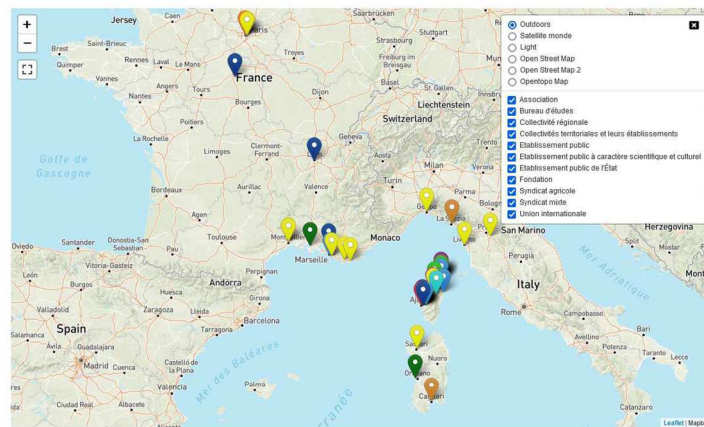
- PROGRAMME ITALIE - FRANCE MARITIME : <http://interreg-maritime.eu>
- CENTRE DE RESSOURCES EEE : <http://respecs-exotiques-envahissantes.fr>
- INPN EEE : <https://inpn.mnhn.fr/programmes/respecs-exotiques-envahissantes>



## Repertorio degli attori

L'obiettivo di questo repertorio, proposto sotto forma di un database on line, è di permettere di individuare la rete di attori coinvolti nel progetto.

Al termine, il progetto ha lo scopo di elencare tutti gli organismi e gli specialisti competenti nel campo delle specie esotiche invasive.



### Liste

(cliquez pour voir les infos)

#### Association

- Association de Recherche et d'Expérimentation sur Fruits et Légumes en Corse
- Centre Permanent d'Initiatives pour l'Environnement Corse-Centre "A. Rinaschia"
- Centre Permanent d'Initiatives pour l'Environnement de Ajaccio
- Conservatoire d'Espaces Naturels de Corse
- Fédération Régionale de Défense contre les Organismes Nuisibles de Corse
- Fédération de la Corse pour la Pêche et la Protection du milieu aquatique
- Fédération départementale des chasseurs de la Corse-du-Sud
- Fédération départementale des chasseurs de la Haute-Corse
- Groupe Chiroptères Corse
- Groupement de Défense Sanitaire de Corse
- Initiative petites îles de méditerranée
- Union Régionale des Groupements de Défense Sanitaires Apicoles de Corse

#### Bureau d'études

- Agence Visu
- BIOTOPE
- CETA-Environnement
- ENDEMS

#### Collectivité régionale

- Agenzia Regionale per la Protezione dell'Ambiente Liguria
- Agenzia Regionale per la Protezione dell'Ambiente di Sardegna

#### Collectivités territoriales et leurs établissements

- Agence d'Aménagement Durable, d'Urbanisme et d'Energie de la Corse
- Collectivité de Corse
- Office d'Equipement Hydraulique de la Corse
- Office de l'Environnement de la Corse
- Office de l'Environnement de la Corse - Conservatoire Botanique National de Corse
- Office du Développement Agricole et Rural de Corse

#### Etablissement public

- Chambre de Commerce et d'Industrie de Corse-du-Sud - Camara di Cummerciu è d'industria di Corsica Suttana
- Chambre de Commerce et d'Industrie de Haute-Corse - Camara di Cummerciu è d'industria di Corsica Suprana
- Office National des Forêts

#### Etablissement public de l'État

- Agence Régionale de Santé de Corse
- Agence de l'Eau Agence de l'Eau Rhône Méditerranée Corse
- Chambre d'Agriculture de la Haute-Corse
- Conservatoire du Littoral - Délégation Corse
- Direction départementale des territoires et de la mer - Corse du Sud
- Direction départementale des territoires et de la mer - Haute-Corse
- Direction régionale de l'Environnement, de l'Aménagement et du Logement de Corse
- INRAE Orléans - Zoologie Forestière
- Météo France
- Office Français de la Biodiversité

#### Etablissement public à caractère scientifique et culturel

- Conservatoire botanique national méditerranéen de Porquerolles
- Institut National de Recherche pour l'Agriculture, l'Alimentation et l'Environnement
- Institut de Recherche pour le Développement
- Museo di Storia Naturale del Mediterraneo (Province de Livourne)
- Muséum National d'Histoire Naturelle
- Muséum départemental du Var (CD Var)
- UMS Patrinat
- Università degli Studi di Sassari
- Università di Firenze
- Università di Genova
- Université d'Aix-Marseille
- Université de Corse - Pasquale Paoli
- Université de Montpellier

#### Fondation

- Fondazione IMC - international marine centre
- Tour du Valat

#### Syndicat agricole

- Syndicat ADP Miel de Corse - Mele di Corsica

#### Syndicat mixte

- Parc Naturel Régional de Corse

#### Union internationale

- Union Internationale pour la Conservation de la Nature - France

← RETOUR



OFFICE DE L'ENVIRONNEMENT DE LA CORSE

CAPOCELIA

Office de l'Environnement de la Corse  
 Ufficio di l'Ambiente di a Corsica  
 14, Avenue Jean Nicoli  
 20250 Corte

Tel : 04 95 45 04 00  
 E-mail : odc@opec.fr

SEGUITECI



NEWSLETTER

E-mail

LINKS UTILI

• PROGRAMMA ITALIA - FRANCIA  
 MARITTIMO :  
<http://aliem-reg-maritime.eu>

• CENTRO DI RISORSE IAS :  
<http://especies-exotiques-envahissantes.fr>

• INPN IAS :  
<https://inpn.mnhn.fr/programme/especies-exotiques-envahissantes>

Les points géolocalisant les acteurs sur la plateforme sont cliquables et permettent d'accéder aux informations principales les concernant. A ce jour, 55 stakeholders ont été saisis dans cet annuaire des acteurs EEE.

I puntini che individuano gli attori sulla piattaforma possono essere cliccati per accedere alle informazioni principali su di loro. Ad oggi, 55 stakeholder sono stati inseriti in questo repertorio di attori IAS.

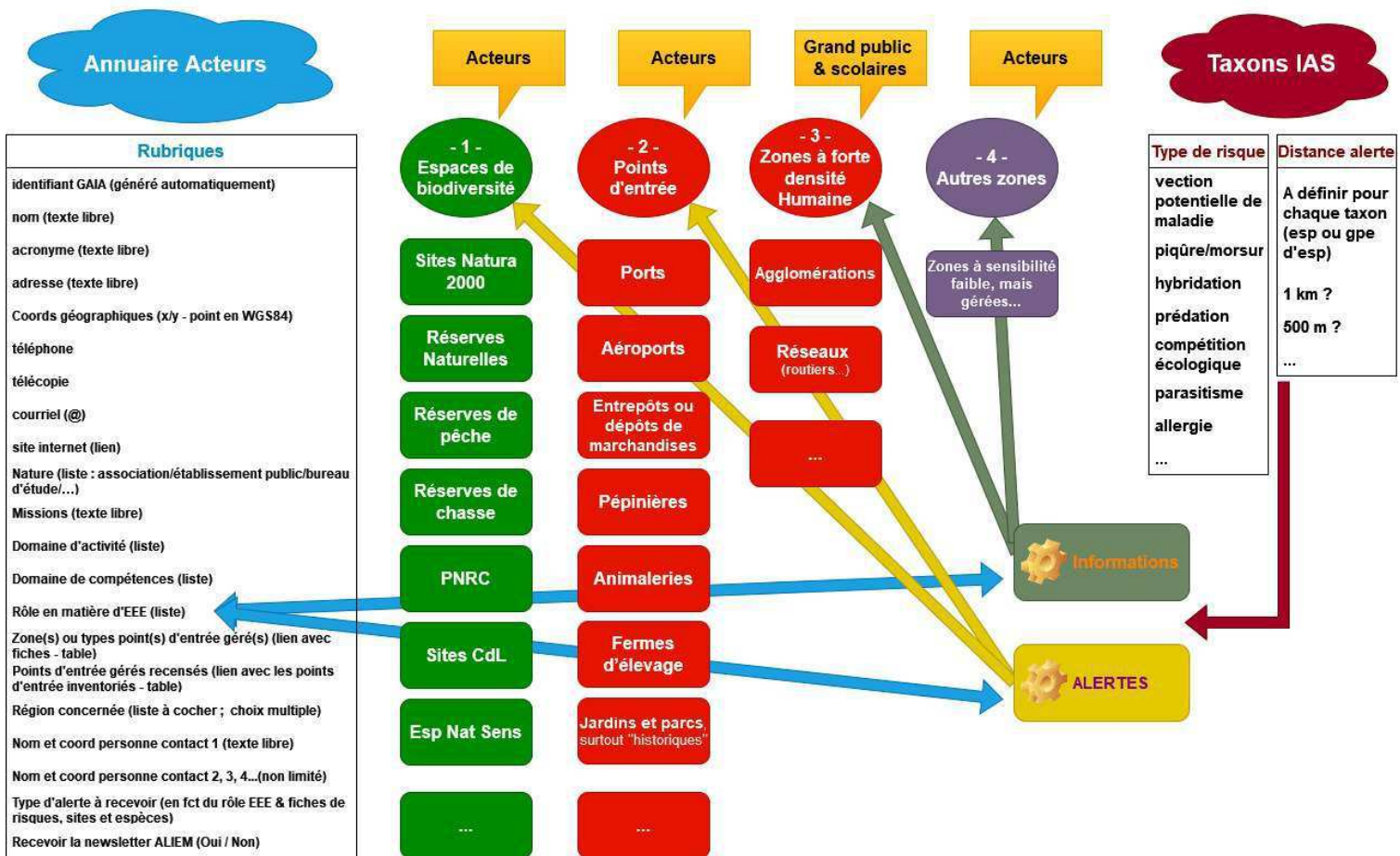




# EN CONCLUSION : VALUATIONS TRANSFRONTALIÈRES ET LIEN AVEC ALIEM VIGIL / IN CONCLUSIONE: LE VALUTAZIONI TRANSFRONTALIERE E IL LINK CON ALIEM VIGIL

Le schéma ci-dessous résume le fonctionnement proposé pour les alertes et l'information des publics cibles, et notamment des acteurs :

Il diagramma seguente riassume il funzionamento proposto delle allerte e delle informazioni per i destinatari, in particolare per gli stakeholder:



Dans le cadre d'ALIEM VIGIL, ce classeur sera complété et mis en application et permettra une optimisation de la lutte contre les EEE au sein de la zone du programme.

Ces fiches de sensibilité et de risques liés ont en effet été développées afin d'être directement utilisables par tous les partenaires dans le cadre de ce projet à venir, afin d'optimiser la

vigilance face aux EEE dans l'ensemble des cinq régions concernées (Corse, Var, Sardaigne, Toscane et Liguria) de manière homogène.

Le schéma de vigilance et d'alerte sera ainsi testé dans la phase opérationnelle qui suivra ALIEM APOSTROPHE, et sera intégré dans le PACTE qui constitue un output du projet en cours.

Nell'ambito di ALIEM VIGIL, queste schede di rischio sarà completata e applicata per ottimizzare la lotta contro le IAS nell'area del programma.

Queste schede di sensibilità e di rischio sono state sviluppate in modo da poter essere utilizzate direttamente da tutti i partner di questo prossimo progetto, al fine di ottimizzare la vigilanza contro le IAS in tutte e cinque le regioni interessate (Corsica, Var, Sardegna, Toscana e Liguria) in modo uniforme.

Il sistema di vigilanza e di allarme sarà testato nella fase operativa successiva ad ALIEM APOSTROPHE e sarà incorporato nel PACTE, che è un risultato del progetto attuale.

# ANNEXE 1 : FICHES DES ESPÈCES PRIORITAIRES ALIEM

## APPENDICE 1: SCHEDE DELLE SPECIE PRIORITARIE DI ALIEM

### Espèces animales prioritaires ALIEM

#### *Specie animali prioritarie ALIEM*

- *Cydalima perspectalis*



Piralide del bosso - *Cydalima perspectalis*

rubrique	type	Espèce animale prioritaire ALIEM
Identifiant GAIA	Généré automatiquement	1495
nom scientifique	texte généré par GAIA	<i>Cydalima perspectalis</i>
nom commun	texte généré par GAIA	Pyrale du buis
Risque lié à prendre en compte (connu ou principe de précaution, le préciser)	liste à cocher (plusieurs choix possibles) <i>santé (vection potentielle de maladie...)</i> <i>hybridation</i> <i>compétition écologique</i> <i>prédation</i> <i>parasitisme</i> <i>autre</i>	x allergie possible aux écailles si très forte pullulation (l'espèce vient à la lumière la nuit)  x (dégâts importants sur le buis)
répartition	cartographie	Disponible dans GAIA et visualisable sur aliem-network <a href="https://www.aliem-network.eu/Cydalima_perspectalis_mpage_203_1,2.htm">https://www.aliem-network.eu/Cydalima_perspectalis_mpage_203_1,2.htm</a>
région concernée	liste à cocher (plusieurs choix possibles) Corse Var Ligurie Toscane Sardaigne <i>autre</i>	x x x x x
type d'alerte à générer	500m 1km <i>autre</i>	distance de vol selon topographie
type de zones devant recevoir l'alerte et/ou type d'acteurs devant recevoir l'alerte (dans le cas d'acteurs de portée générale, non gestionnaires de zones)	liste à cocher (plusieurs choix possibles) <i>port</i> <i>aéroport</i> <i>gare</i>  <i>pépinière</i> <i>animalerie</i> <i>scierie</i> <i>casse</i> <i>garagiste</i> <i>Réserve Naturelle</i> <i>Site Natura 2000</i> <i>ZNIEFF type 1</i> <i>ZNIEFF type 2</i> <i>Site du Conservatoire du littoral</i> <i>réserve de biosphère</i> <i>Site APPB</i> <i>Espace naturel sensible</i>  <i>autre</i>	x    x x x x x x x x x x x x (autre site géré avec présence de buis ; FREDON ; CBNC)

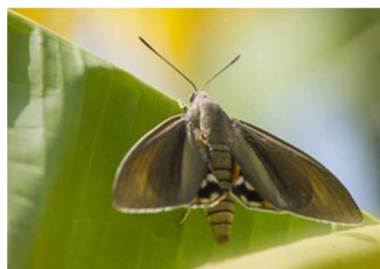
- *Linepithema humile*



**Formica argantina - *Linepithema humile***

rubrique	type	Espèce animale prioritaire ALIEM
Identifiant GAIA	Généré automatiquement	764
nom scientifique	texte généré par GAIA	<i>Linepithema humile</i>
nom commun	texte généré par GAIA	Fourmi d'Argentine
Risque lié à prendre en compte (connu ou principe de précaution, le préciser)	liste à cocher (plusieurs choix possibles) santé (vection potentielle de maladie...) hybridation compétition écologique prédation parasitisme autre	x x x modification des milieux...
répartition	cartographie	Disponible dans GAIA et visualisable sur <a href="https://www.aliem-network.eu/Linepithema_humile_mpage_202_1,2.htm">aliem-network https://www.aliem-network.eu/Linepithema_humile_mpage_202_1,2.htm</a>
région concernée	liste à cocher (plusieurs choix possibles) Corse Var Ligurie Toscane Sardaigne autre	x x x x x
type d'alerte à générer	500m 1km autre	x
type de zones devant recevoir l'alerte et/ou type d'acteurs devant recevoir l'alerte (dans le cas d'acteurs de portée générale, non gestionnaires de zones)	liste à cocher (plusieurs choix possibles) port aéroport gare  pépinière animalerie scierie casse garagiste Réserve Naturelle Site Natura 2000 ZNIEFF type 1 ZNIEFF type 2 Site du Conservatoire du littoral réserve de biosphère Site APPB Espace naturel sensible  autre	x   x  x x x x x x x x x x (autre site géré avec enjeux liés à l'espèce)

- ***Paysandisia archon***



Castnide delle palme - *Paysandisia archon*

rubrique	type	Espèce animale prioritaire ALIEM
Identifiant GAIA	Généré automatiquement	1791
nom scientifique	texte généré par GAIA	<i>Paysandisia archon</i>
nom commun	texte généré par GAIA	Bombyx du Palmier (Le)
Risque lié à prendre en compte (connu ou principe de précaution, le préciser)	liste à cocher (plusieurs choix possibles) <i>santé (vection potentielle de maladie...)</i> <i>hybridation</i> <i>compétition écologique</i> <i>prédation</i> <i>parasitisme</i> <i>autre</i>	x (dégâts sur plamier)
répartition	cartographie	Disponible dans GAIA et visualisable sur aliem-network <a href="https://www.aliem-network.eu/Paysandisia_archon_mpage_204_1,2.htm">https://www.aliem-network.eu/Paysandisia_archon_mpage_204_1,2.htm</a>
région concernée	liste à cocher (plusieurs choix possibles) Corse Var Ligurie Toscane Sardaigne <i>autre</i>	x x x x x
type d'alerte à générer	500m 1km <i>autre</i>	distance de vol selon topographie
type de zones devant recevoir l'alerte  et/ou type d'acteurs devant recevoir l'alerte (dans le cas d'acteurs de portée générale, non gestionnaires de zones)	liste à cocher (plusieurs choix possibles) <i>port</i> <i>aéroport</i> <i>gare</i>  <i>pépinière</i> <i>animalerie</i> <i>scierie</i> <i>casse</i> <i>garagiste</i> <i>Réserve Naturelle</i> <i>Site Natura 2000</i> <i>ZNIEFF type 1</i> <i>ZNIEFF type 2</i> <i>Site du Conservatoire du littoral</i> <i>réserve de biosphère</i> <i>Site APPB</i> <i>Espace naturel sensible</i>  <i>autre</i>	x    x x x x x x x x x x  x (autre site géré avec enjeux liés à l'espèce ; agglomérations avec palmiers ; FREDON)

- *Rhynchophorus ferrugineus*



**Punteruolo rosso delle palme -**  
*Rhynchophorus ferrugineus*

rubrique	type	Espèce animale prioritaire ALIEM
Identifiant GAIA	Généré automatiquement	1204
nom scientifique	texte généré par GAIA	<i>Rhynchophorus ferrugineus</i>
nom commun	texte généré par GAIA	Charançon rouge du palmier
Risque lié à prendre en compte (connu ou principe de précaution, le préciser)	liste à cocher (plusieurs choix possibles) santé (vection potentielle de maladie...) hybridation compétition écologique prédation parasitisme autre	x (dégâts importants sur palmiers)
répartition	cartographie	Disponible dans GAIA et visualisable sur aliem-network <a href="https://www.aliem-network.eu/Rhynchophorus_ferrugineus_mp_age_205_1,2.htm">https://www.aliem-network.eu/Rhynchophorus_ferrugineus_mp_age_205_1,2.htm</a>
région concernée	liste à cocher (plusieurs choix possibles) Corse Var Ligurie Toscane Sardaigne autre	x x x x x
type d'alerte à générer	500m 1km autre	distance de vol selon topographie
type de zones devant recevoir l'alerte  et/ou type d'acteurs devant recevoir l'alerte (dans le cas d'acteurs de portée générale, non gestionnaires de zones)	liste à cocher (plusieurs choix possibles) port aéroport gare  pépinière animagerie scierie casse garagiste Réserve Naturelle Site Natura 2000 ZNIEFF type 1 ZNIEFF type 2 Site du Conservatoire du littoral réserve de biosphère Site APPB Espace naturel sensible  autre	x     x x x x x x x x x  x (autre site géré avec enjeux liés à l'espèce ; agglomérations avec palmiers ; FREDON)

- *Vespa velutina nigrithorax*



Calabrone asiatico o calabrone a zampe gialle - *Vespa velutina*

rubrique	type	Espèce animale prioritaire ALIEM
Identifiant GAIA	Généré automatiquement	1792
nom scientifique	texte généré par GAIA	<i>Vespa velutina nigrithorax</i>
nom commun	texte généré par GAIA	Frelon à pattes jaunes, Frelon asiatique
Risque lié à prendre en compte (connu ou principe de précaution, le préciser)	liste à cocher (plusieurs choix possibles) santé (vection potentielle de maladie...) hybridation compétition écologique prédation parasitisme autre	x (risques de piqûres)  x x (ruchers ; biodiversité)
répartition	cartographie	Disponible dans GAIA et visualisable sur allem-network <a href="https://www.allem-network.eu/Vespa_velutina_mpage_201_1,2.htm">https://www.allem-network.eu/Vespa_velutina_mpage_201_1,2.htm</a>
région concernée	liste à cocher (plusieurs choix possibles) Corse Var Ligurie Toscane Sardaigne autre	 x x x
type d'alerte à générer	500m 1km autre	distance de vol selon topographie
type de zones devant recevoir l'alerte  et/ou type d'acteurs devant recevoir l'alerte (dans le cas d'acteurs de portée générale, non gestionnaires de zones)	liste à cocher (plusieurs choix possibles) port aéroport gare  pépinière animalerie scierie casse garagiste Réserve Naturelle Site Natura 2000 ZNIEFF type 1 ZNIEFF type 2 Site du Conservatoire du littoral réserve de biosphère Site APPB Espace naturel sensible  autre	 x x x  x  x x x x x x x x x x x x (autre site géré avec enjeux liés à l'espèce ; apiculteurs dont AOP Miel de Corse + GDS Corse & URGD SAC ; agglomérations ; FREDON)

**Espèces végétales prioritaires ALIEM**  
*Specie vegetali prioritarie ALIEM*

- **Acacia mearnsii**



Mimosa vert - *Acacia mearnsii*

rubrique	type	Espèce végétale prioritaire ALIEM
Identifiant GAIA	Généré automatiquement	1803
nom scientifique	texte généré par GAIA	<i>Acacia mearnsii</i>
nom commun	texte généré par GAIA	Mimosa argenté, Mimosa vert
Risque lié à prendre en compte (connu ou principe de précaution, le préciser)	liste à cocher (plusieurs choix possibles) <i>santé humaine (allergie...)</i> <i>hybridation</i> <i>compétition écologique</i>  <i>autre</i>	x  x
répartition	cartographie	Disponible dans GAIA et visualisable sur aliem-network <a href="https://www.aliem-network.eu/Acacia_mearnsii_mpage_206_1,2.htm">https://www.aliem-network.eu/Acacia_mearnsii_mpage_206_1,2.htm</a>
région concernée	Corse Var Ligurie Toscane Sardaigne <i>autre</i>	x x x x x
type d'alerte à générer (à valider avec spécialistes espèce ou bibliographie)	500m 1km <i>autre</i>	x
type de zones devant recevoir l'alerte  et/ou type d'acteurs devant recevoir l'alerte (dans le cas d'acteurs de portée générale, non gestionnaires de zones)	liste à cocher (plusieurs choix possibles) <i>port</i> <i>aéroport</i> <i>gare</i> <i>pépinière</i> <i>animalerie (alimentation herbivores, aquariophilie...)</i> <i>scierie</i> <i>ONF et autres gestionnaires forestiers</i> <i>Magazins avec rayon vente végétaux</i> <i>Réserve Naturelle</i> <i>Site Natura 2000</i> <i>ZNIEFF type 1</i> <i>ZNIEFF type 2</i> <i>Site du Conservatoire du littoral</i> <i>réserve de biosphère</i> <i>Site APPB</i> <i>Espace naturel sensible</i>  <i>autre</i>	   x  x x x x x x x x x x x x  x (autre site géré avec enjeux liés à l'espèce ; FREDON ; CBNC...)



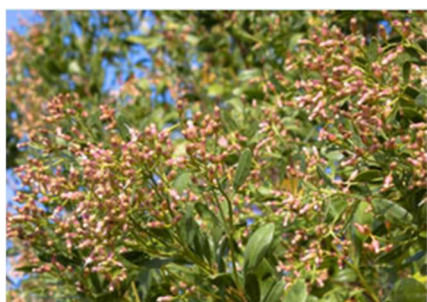
- **Acacia dealbata**



Mimosa giallastra - *Acacia dealbata*

rubrique	type	Espèce végétale prioritaire ALIEM
Identifiant GAIA	Généré automatiquement	1799
nom scientifique	texte généré par GAIA	<i>Acacia dealbata</i>
nom commun	texte généré par GAIA	Mimosa argenté, Mimosa des fleuristes
Risque lié à prendre en compte (connu ou principe de précaution, le préciser)	liste à cocher (plusieurs choix possibles) <i>santé humaine (allergie...)</i> <i>hybridation</i> <i>compétition écologique</i>  <i>autre</i>	x  x
répartition	cartographie	Disponible dans GAIA et visualisable sur aliem-network <a href="https://www.aliem-network.eu/Acacia_dealbata_mpage_207_1,2.htm">https://www.aliem-network.eu/Acacia_dealbata_mpage_207_1,2.htm</a>
région concernée	Corse Var Ligurie Toscane Sardaigne <i>autre</i>	x x x x x
type d'alerte à générer (à valider avec spécialistes espèce ou bibliographie)	500m 1km <i>autre</i>	x
type de zones devant recevoir l'alerte  et/ou type d'acteurs devant recevoir l'alerte (dans le cas d'acteurs de portée générale, non gestionnaires de zones)	liste à cocher (plusieurs choix possibles) <i>port</i> <i>aéroport</i> <i>gare</i> <i>pépinière</i> <i>animalerie (alimentation herbivores, aquariophilie...)</i> <i>scierie</i> <i>ONF et autres gestionnaires forestiers</i> <i>Magazins avec rayon vente végétaux</i> <i>Réserve Naturelle</i> <i>Site Natura 2000</i> <i>ZNIEFF type 1</i> <i>ZNIEFF type 2</i> <i>Site du Conservatoire du littoral</i> <i>réserve de biosphère</i> <i>Site APPB</i> <i>Espace naturel sensible</i>  <i>autre</i>	x    x  x x x x x x x x  x (autre site géré avec enjeux liés à l'espèce ; FREDON ; CBNC...)

- **Baccharis halimifolia**



**Senecione arboreo** - *Baccharis halimifolia*

rubrique	type	Espèce végétale prioritaire ALIEM
Identifiant GAIA	Généré automatiquement	5297
nom scientifique	texte généré par GAIA	<i>Baccharis halimifolia</i>
nom commun	texte généré par GAIA	Séneçon en arbre
Risque lié à prendre en compte  (connu ou principe de précaution, le préciser)	liste à cocher (plusieurs choix possibles)  <i>santé humaine (allergie...)</i> <i>hybridation</i> <i>compétition écologique</i>  <i>autre</i>	x (allergie possible si plante abondante)  x
répartition	cartographie	Disponible dans GAIA et visualisable sur aliem-network <a href="https://www.aliem-network.eu/Baccharis_halimifolia_mpage_208_1,2.htm">https://www.aliem-network.eu/Baccharis_halimifolia_mpage_208_1,2.htm</a>
région concernée	Corse Var Ligurie Toscane Sardaigne <i>autre</i>	x (éradication) x x x x
type d'alerte à générer (à valider avec spécialistes espèce ou bibliographie)	500m 1km <i>autre</i>	x
type de zones devant recevoir l'alerte  et/ou type d'acteurs devant recevoir l'alerte (dans le cas d'acteurs de portée générale, non gestionnaires de zones)	liste à cocher (plusieurs choix possibles) <i>port</i> <i>aéroport</i> <i>gare</i> <i>pépinière</i> <i>animalerie (alimentation herbivores, aquariophilie...)</i> <i>scierie</i> <i>ONF et autres gestionnaires forestiers</i> <i>Magazins avec rayon vente végétaux</i> <i>Réserve Naturelle</i> <i>Site Natura 2000</i> <i>ZNIEFF type 1</i> <i>ZNIEFF type 2</i> <i>Site du Conservatoire du littoral</i> <i>réserve de biosphère</i> <i>Site APPB</i> <i>Espace naturel sensible</i>  <i>autre</i>	x  x x x x x x x x x x x x x x x x (autre site géré avec enjeux liés à l'espèce ; FREDON ; CBNC...)

- *Senecio inaequidens*



**Senecione sudafricano - *Senecio inaequidens***

rubrique	type	Espèce végétale prioritaire ALIEM
Identifiant GAIA	Généré automatiquement	4345
nom scientifique	texte généré par GAIA	<i>Senecio inaequidens</i>
nom commun	texte généré par GAIA	Séneçon sud-africain
Risque lié à prendre en compte (connu ou principe de précaution, le préciser)	liste à cocher (plusieurs choix possibles) <i>santé humaine (allergie...)</i> <i>hybridation</i> <i>compétition écologique</i>  <i>autre</i>	x
répartition	cartographie	Disponible dans GAIA et visualisable sur aliem-network <a href="https://www.aliem-network.eu/Senecio_inaequidens_mpage_210_1,2.htm">https://www.aliem-network.eu/Senecio_inaequidens_mpage_210_1,2.htm</a>
région concernée	Corse Var Ligurie Toscane Sardaigne <i>autre</i>	x x x x x
type d'alerte à générer (à valider avec spécialistes espèce ou bibliographie)	500m 1km <i>autre</i>	x
type de zones devant recevoir l'alerte  et/ou type d'acteurs devant recevoir l'alerte (dans le cas d'acteurs de portée générale, non gestionnaires de zones)	liste à cocher (plusieurs choix possibles) <i>port</i> <i>aéroport</i> <i>gare</i> <i>pépinière</i> <i>animalerie (alimentation herbivores, aquariophilie...)</i> <i>scierie</i> <i>ONF et autres gestionnaires forestiers</i> <i>Magazins avec rayon vente végétaux</i> <i>Réserve Naturelle</i> <i>Site Natura 2000</i> <i>ZNIEFF type 1</i> <i>ZNIEFF type 2</i> <i>Site du Conservatoire du littoral</i> <i>réserve de biosphère</i> <i>Site APPB</i> <i>Espace naturel sensible</i>  <i>autre</i>	x     x x x x x x x x x x x x x x x x (autre site géré avec enjeux liés à l'espèce ; FREDON ; CBNC...)

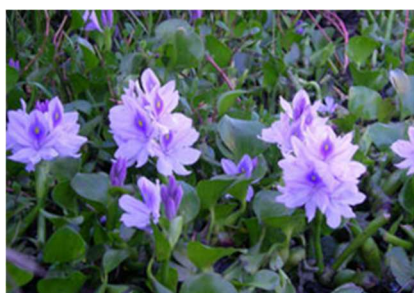
- *Senecio angulatus*



**Senecione angolato** - *Senecio angulatus*

rubrique	type	Espèce végétale prioritaire ALIEM
Identifiant GAIA	Généré automatiquement	4342
nom scientifique	texte généré par GAIA	<i>Senecio angulatus</i>
nom commun	texte généré par GAIA	Sénéçon anguleux
Risque lié à prendre en compte (connu ou principe de précaution, le préciser)	liste à cocher (plusieurs choix possibles) <i>santé humaine (allergie...)</i> <i>hybridation</i> <i>compétition écologique</i>  <i>autre</i>	x
répartition	cartographie	Disponible dans GAIA et visualisable sur aliem-network <a href="https://www.aliem-network.eu/Senecio_angulatus_mpage_211_1,2.htm">https://www.aliem-network.eu/Senecio_angulatus_mpage_211_1,2.htm</a>
région concernée	Corse Var Ligurie Toscane Sardaigne <i>autre</i>	x x x x x
type d'alerte à générer (à valider avec spécialistes espèce ou bibliographie)	500m 1km <i>autre</i>	x
type de zones devant recevoir l'alerte  et/ou type d'acteurs devant recevoir l'alerte (dans le cas d'acteurs de portée générale, non gestionnaires de zones)	liste à cocher (plusieurs choix possibles) <i>port</i> <i>aéroport</i> <i>gare</i> <i>pépinière</i> <i>animalerie (alimentation herbivores, aquariophilie...)</i> <i>scierie</i> <i>ONF et autres gestionnaires forestiers</i> <i>Magazins avec rayon vente végétaux</i> <i>Réserve Naturelle</i> <i>Site Natura 2000</i> <i>ZNIEFF type 1</i> <i>ZNIEFF type 2</i> <i>Site du Conservatoire du littoral</i> <i>réserve de biosphère</i> <i>Site APPB</i> <i>Espace naturel sensible</i>  <i>autre</i>	x  x x x x x x x x x x x x x x (autre site géré avec enjeux liés à l'espèce ; FREDON ; CBNC...)

- *Pontederia crassipes*



Giacinto d'acqua - *Eichhornia crassipes*

rubrique	type	Espèce végétale prioritaire ALIEM
Identifiant GAIA	Généré automatiquement	2757
nom scientifique	texte généré par GAIA	<i>Pontederia crassipes</i>
nom commun	texte généré par GAIA	Jacinthe d'eau
Risque lié à prendre en compte  (connu ou principe de précaution, le préciser)	liste à cocher (plusieurs choix possibles)  <i>santé humaine (allergie...)</i> <i>hybridation</i> <i>compétition écologique</i>  <i>autre</i>	x (favoriserait les risques de bilharziose selon la bibliographie)  x
répartition	cartographie	Disponible dans GAIA et visualisable sur <a href="https://www.aliem-network.eu/Eichhornia_crassipes_mpage_209_1,2.htm">aliem-network https://www.aliem-network.eu/Eichhornia_crassipes_mpage_209_1,2.htm</a>
région concernée	Corse Var Ligurie Toscane Sardaigne <i>autre</i>	x (éradiqué sur Figari) x x x x
type d'alerte à générer (à valider avec spécialistes espèce ou bibliographie)	500m 1km <i>autre</i>	x
type de zones devant recevoir l'alerte  et/ou type d'acteurs devant recevoir l'alerte (dans le cas d'acteurs de portée générale, non gestionnaires de zones)	liste à cocher (plusieurs choix possibles) <i>port</i> <i>aéroport</i> <i>gare</i> <i>pépinière</i> <i>animalerie (alimentation herbivores, aquariophilie...)</i> <i>scierie</i> <i>ONF et autres gestionnaires forestiers</i> <i>Magazins avec rayon vente végétaux</i> <i>Réserve Naturelle</i> <i>Site Natura 2000</i> <i>ZNIEFF type 1</i> <i>ZNIEFF type 2</i> <i>Site du Conservatoire du littoral</i> <i>réserve de biosphère</i> <i>Site APPB</i> <i>Espace naturel sensible</i>  <i>autre</i>	x     x x x x x x x x x x x x x x (autre site géré avec enjeux liés à l'espèce ; FREDON ; CBNC...)