

T2.1.2 Rapport sur la création de 3 communautés firewise dans les zones d'interface habitat/espace naturel

Ce rapport explique la méthodologie suivie pour créer les 3 communautés, les investissements réalisés pour sécuriser la zone à risque d'incendie et expliquera les faiblesses et les forces de l'expérimentation.

T2.1.2 Relazione sulla creazione di 3 comunità firewise in zone d'interfaccia urbano/foresta

Questo rapporto illustra la metodologia utilizzata per creare le 3 comunità, gli investimenti effettuati per mettere in sicurezza la zona a rischio incendio e spiega i punti deboli e i punti di forza dell'esperimento.

<p>Titre de l'expérimentation</p> <p><i>Titolo dell'esperimento</i></p>	<p>Projet pilote pour la création de 3 communautés firewise dans les zones d'interface habitat-forêt</p> <p><i>Progetto pilota per la creazione di 3 comunità firewise nelle zone di interfaccia urbano-foresta</i></p>
<p>Partenaire du projet INTERMED</p> <p><i>Partner del progetto INTERMED</i></p>	<p>Anci Toscana</p>
<p>Durée (date début et fin)</p> <p><i>Durata (data di inizio e di fine)</i></p>	<p>Début / inizio: 01.05.2019</p> <p>Fin / fine: 30.04.2022</p>
<p>Partenariat pour la mise en œuvre de l'expérimentation</p>	<p>Quelles sont les éventuelles structures partenaires de l'expérimentation ? (Conventionnement, prestataire ?)</p> <p>Conventionnement avec les structures publiques suivantes :</p> <p>Firewise de Calci:</p> <ul style="list-style-type: none"> - Municipalité de Calci (organisme compétent définit par la loi régional 39/00) <p>Firewise de Vicopisano:</p> <ul style="list-style-type: none"> - Unione dei Comuni Alta Val di Cecina (organisme compétent définit par la loi régional 39/00) - Municipalité de Vicopisano <p>Firewise de Castiglione della Pescaia:</p> <ul style="list-style-type: none"> - Municipalité de Castiglione della Pescaia - Bandite di Scarlino (organisme compétent définit par la loi régional 39/00) <p>Direction des travaux : Département AIB de la Regione Toscana</p>

<p>Partenariato per la realizzazione dell'esperimento</p>	<p>Quali sono le possibili strutture partner nell'esperimento? (convenzione, fornitore?) Convenzioni stabilite con gli enti pubblici seguenti: Firewise di Calci : - Comune di Calci (ente competente ai sensi della legge 39/00) Firewise di Vicopisano: - Comune di Vicopisano - Unione dei Comuni Alta Val di Cecina (ente competente ai sensi della legge 39/00) Firewise di Castiglione della Pescaia: - Comune di Castiglione della Pescaia - Bandite di Scarlino (ente competente ai sensi della Legge n.39/00) Direzione lavori: Dip. AIB Regione Toscana</p>
<p>Description de l'expérimentation</p>	<p>En Toscane, ces dernières années, de nombreux incendies ont touché des zones d'interface habitat-forêt où, en raison de la charge excessive de combustible végétal et de sa répartition spatiale, les dégâts matériels sont importants et parfois même les vies humaines sont gravement menacées. Afin de défendre ces zones, le Plan antincendies de forêts (AIB) 2019-2021 de la Région Toscane prévoit deux types d'intervention fondamentaux : les bandes para-feux et les espaces défensifs. La réalisation de ces infrastructures peut être prévue dans le cadre des programmes des organismes compétents, dans les communautés forestières conformément à la L.R 39/00 ainsi que dans les plans de prévention spécifiques et dans les projets communautaires. Pour le plein succès de ces interventions, il est d'une importance fondamentale que la municipalité et la population résidente soient activement impliquées dans la gestion des interventions afin que les citoyens puissent prendre pleinement conscience du risque existant, en mûrissant un concept profond d'autoprotection contre les incendies de forêt. À cette fin, la Région Toscane, s'inspirant de réalités internationales bien établies (espagnoles et américaines), s'est engagée dans une voie visant à promouvoir la création de communautés sur le territoire contre les incendies de forêt (Firewise), fruit du travail conjoint des institutions et des habitants. La Regione Toscana a également signé un protocole d'accord avec l'Association américaine NFPA (National Fire Protection Association) pour l'utilisation du logo Firewise pour l'établissement de ces communautés sur le territoire régional. Avec l'aide des administrations locales (unions de communes et municipalités), ont été identifiées les zones qui, en raison de leurs caractéristiques et de la volonté de leurs habitants, se prêtaient à la création d'une communauté Firewise. Par le biais d'un plan directeur, les</p>

<p><i>Descrizione dell'esperimento</i></p>	<p>aspects techniques de la mise en place d'une communauté Firewise ont été définis. Ces aspects ont été ensuite partagés dans le cadre d'un processus participatif entre les sujets chargés de la mise en œuvre (Région Toscane, Anci Toscana, organisme compétent, Municipalités, Coordination des volontaires de l'AIB Toscane – CVT) et les propriétaires fonciers qui adhèrent à l'initiative.</p> <p>In Toscana, negli ultimi anni, si sono verificati molti incendi che hanno interessato zone di interfaccia urbano-foresta ove, a causa del carico eccessivo di combustibile vegetale e della sua distribuzione spaziale, si sono registrati numerosi danni materiali ed è stata messa talvolta anche in serio pericolo la vita umana. Per difendere queste aree il Piano AIB 2019-2021 della Regione Toscana prevede due tipologie fondamentali di interventi: le fasce parafuoco di protezione e gli spazi difensivi. La realizzazione di queste infrastrutture può essere prevista all'interno dei programmi degli Enti Competenti, nelle Comunità del Bosco di cui alla L.R. 39/00, nonché nei Piani Specifici di Prevenzione e nei progetti comunitari. Per la piena riuscita di questi interventi è di fondamentale importanza che il Comune e la popolazione residente siano coinvolti fattivamente nella gestione degli interventi in modo che i cittadini possano assumere piena consapevolezza del rischio esistente maturando un profondo concetto di autoprotezione dagli incendi boschivi. A questo fine Regione Toscana, ispirandosi a consolidate realtà internazionali (spagnole e statunitensi), ha intrapreso un percorso per promuovere sul territorio la nascita di comunità antincendi boschivi (Firewise) frutto del lavoro congiunto delle istituzioni e degli abitanti. Regione Toscana ha sottoscritto anche un protocollo di intesa con l'Associazione statunitense NFPA (National Fire Protection Association) per l'utilizzo del marchio Firewise relativamente alla costituzione di queste comunità sul territorio regionale. Sono state individuate, con l'aiuto delle amministrazioni locali (Unioni dei Comuni e Comuni), realtà che per caratteristiche e disponibilità da parte dei residenti si confaccessero alla costituzione di una comunità Firewise. Attraverso un progetto di massima poi sono stati definiti gli aspetti tecnici dell'intervento di costituzione di una Comunità antincendi boschivi (Firewise). Tali aspetti saranno poi condivisi, all'interno di un processo partecipativo tra i soggetti attuatori (Regione Toscana, Anci Toscana, Ente competente, Comuni, Coordinamento Volontariato Toscano AIB – CVT) e i proprietari dei terreni che aderiranno all'iniziativa.</p>
<p>Phases de mise en œuvre</p>	<p>Schéma du parcours pour la création d'une communauté Firewise :</p>

<p><i>Fasi di implementazione</i></p>	<ol style="list-style-type: none"> 1) L'Organisme Compétent, en accord avec la Municipalité et la Région Toscane, identifie le site où créer la communauté, sur la base du risque d'incendie de forêt présent dans la zone 2) Anci Toscana rédige la convention pour définir le partenariat avec les organismes impliqués et établir le financement en s'occupant de la procédure d'approbation et en octroyant l'avance du financement 3) L'Organisme Compétent établit le plan directeur de l'intervention 4) La Municipalité identifie les propriétaires intéressés par l'intervention et convoque une réunion (assemblée publique) pour illustrer le projet et les principes généraux à la base de la communauté Firewise 5) La Municipalité approuve l'avant-projet (ou plan directeur) et confie les travaux à l'Organisme Compétent 6) L'Organisme Compétent prépare, en collaboration avec les propriétaires participants, le formulaire d'intervention pour la partie du projet concernant strictement leurs maisons (jardins, cours, etc.) 7) L'Organisme Compétent signe les accords privés nécessaires avec les propriétaires des terrains pour l'accès à la zone 8) L'Organisme Compétent élabore le projet exécutif de l'intervention 9) la Municipalité obtient les approbations nécessaires et approuve le projet exécutif 10) L'Organisme Compétent réalise les interventions prévues dans les plans du projet, limitées aux terrains classés comme forêt selon la réglementation en vigueur 11) Les citoyens réalisent les interventions dans les zones strictement liées à leur habitation (jardins, cours, etc.) selon les indications du projet et la fiche d'intervention définie avec l'Organisme Compétent 12) L'Organisme Compétent établit le certificat d'exécution régulière des travaux réalisés par l'Organisme et les citoyens participants 13) Anci Toscana octroie le solde final du financement en assurant la correcte déclaration des dépenses effectuées par l'organisme compétent 14) La Municipalité envoie la proposition de certification de la Firewise à la Région Toscane 15) La Région de Toscane certifie la Firewise constituée 16) La municipalité évalue les activités d'entretien de la Firewise et en informe la Région. <p>Schema del percorso per la costituzione di una Firewise:</p> <ol style="list-style-type: none"> 1 L' Ente Competente di concerto con il Comune e la Regione Toscana individua il sito ove costituire la
---------------------------------------	--

	<p>comunità, in base al rischio incendi boschivi presente sul territorio</p> <ol style="list-style-type: none"> 2 Anci Toscana redige la convenzione per definire il partenariato con gli enti coinvolti e stabilire il finanziamento, occupandosi dell'iter di approvazione ed erogando la prima tranche di anticipo del finanziamento 3 L'Ente Competente redige la bozza di progetto di massima dell'intervento 4 Il Comune individua i proprietari interessati dall'intervento e convoca un incontro (assemblea pubblica) per illustrare il progetto e i principi generali alla base della Firewise 5 Il Comune approva il progetto di massima e affida i lavori all'Ente Competente 6 L'Ente Competente predispone in collaborazione con i proprietari partecipanti la scheda di intervento per la parte di stretta pertinenza delle loro abitazioni (giardini, resede, ecc.) 7 L'Ente Competente sottoscrive le necessarie scritture private con i proprietari dei terreni per l'accesso all'area 8 L'Ente Competente redige il progetto esecutivo dell'intervento 9 Il Comune acquisisce le necessarie approvazioni e approva il progetto esecutivo 10 L'Ente Competente esegue gli interventi previsti negli elaborati progettuali limitatamente ai terreni classificati bosco ai sensi della normativa vigente 11 I Cittadini realizzano gli interventi nelle aree di stretta pertinenza delle loro abitazioni (giardini, resede, ecc.) secondo le indicazioni progettuali e la scheda di intervento definita con l'ente competente 12 L'Ente competente redige il certificato di regolare esecuzione dei lavori eseguiti dall'Ente e dai cittadini partecipanti 13 Anci Toscana eroga il saldo finale del finanziamento assicurando la corretta rendicontazione delle spese sostenute dall'ente competente 14 Il Comune invia alla Regione la proposta di certificazione della Firewise 15 La Regione Toscana certifica la Firewise costituitasi 16 Il Comune prende atto delle attività di manutenzione della Firewise e ne dà comunicazione alla Regione
<p>Publics-cible concernés par l'expérimentation (tels que définis par le partenariat).</p>	<p>Organismes publics : Région Toscane, Municipalités, Unions des municipalités, pompiers, corps forestier de l'Etat</p> <p>Divers: Population résidente, volontaires protection civile, volontaires anti-incendie de forêt</p>

<p>Pubblico-target interessato dall'esperimento (come definito nel partenariato).</p>	<p>Organismi pubblici : Regione Toscana, Comuni, Unioni di Comuni, Vigili del Fuoco, Carabinieri Forestali</p> <p>Altro : Popolazione residente, volontari protezione civile, volontari anti-incendi boschivi</p>
<p>Apport de l'expérimentation en matière de développement de la « culture du risque »</p> <p>Contributo dell'esperimento allo sviluppo di una "cultura del rischio"</p>	<p>Au cours de l'assemblée publique, des données de la Région Toscane concernant les derniers grands incendies sont transmises et des images sont diffusées afin de garder vivante la mémoire des incendies du passé. Aussi les connaissances scientifiques et techniques nécessaires pour rendre le risque "visible" et pour faciliter l'acceptation de mesures de prévention et de sécurité visant à anticiper et à atténuer le risque lui-même sont transmises par les organismes compétents. Dans la phase de mise en œuvre, des mesures sont présentées et convenues avec les résidents pour atténuer le risque d'incendie dans leur zone, agissant ainsi en même temps sur les trois dimensions du risque identifiées par le GIEC :</p> <ul style="list-style-type: none"> - réduire les sources d'incendies en agissant sur le danger, - rendre les établissements humains plus résilients et faciliter la lutte active et donc agir sur la réduction de la vulnérabilité des biens et des personnes, - protéger les forêts, les biens et les personnes en réduisant ainsi le nombre et la valeur des éléments exposés au risque. <p>Durante l'assemblea pubblica vengono trasmessi dati della Regione Toscana relativi agli ultimi grandi incendi e vengono diffuse immagini al fine di mantenere viva la memoria degli incendi passati. Vengono trasmesse dagli enti competenti delle conoscenze scientifiche e tecniche necessarie a rendere "visibile" il rischio e ad agevolare l'accettazione delle misure di prevenzione e di sicurezza che consentono di anticipare e mitigare il rischio stesso. In fase di attuazione vengono presentate e concordate con i cittadini residenti delle misure volte a mitigare il rischio incendi all'interno dell'area di loro proprietà, agendo così allo stesso tempo sulle tre dimensioni del rischio individuate dall'IPCC :</p> <ul style="list-style-type: none"> - ridurre le fonti di innesco agendo sulla pericolosità, - rendere più resilienti gli insediamenti umani ed agevolare la lotta attiva e quindi agire sulla riduzione della vulnerabilità dei beni e delle persone, - proteggere la foresta, i beni e le persone agendo sulla riduzione del numero e del valore degli elementi esposti al rischio.
<p>Analyse SWOT</p>	<p>Points forts : partenariat public-privé et mise en œuvre conjointe des activités; coordination entre les différents</p>

Analisi SWOT

organismes, associations et citoyens; sensibilisation de la population aux questions de la DFCI, mise en œuvre conjointe des travaux, participation active des citoyens et expérimentation d'activités d'engagement citoyen, augmentation de l'impact des interventions publiques réalisées grâce à l'engagement actif des citoyens, co-conception des interventions privées avec le soutien technique d'experts de la DFCI.

Les organismes compétents impliqués continueront à monitorer les investissements réalisés et les communautés firewise, aussi après la fin du projet.

La région Toscane a reconnu les trois communautés Firewise par un Décret Régional, en les incluant dans le Géoportail régional.

Faiblesses : la perception du risque et l'implication des citoyens étaient plus élevées dans les zones déjà touchées par des incendies, ou dans des localités limitrophes à celles touchées par des incendies dans le passé.

Le processus participatif a subi des modifications et des retards importants en raison de l'urgence Covid et des restrictions connexes adoptées.

Nécessité d'une adéquation entre les plans de protection civile et les plans locaux de DFCI.

Opportunités : la mise en œuvre du premier Firewise italien a permis aux organismes compétents de tester un modèle qui pourrait être reproduit dans d'autres régions italiennes et européennes.

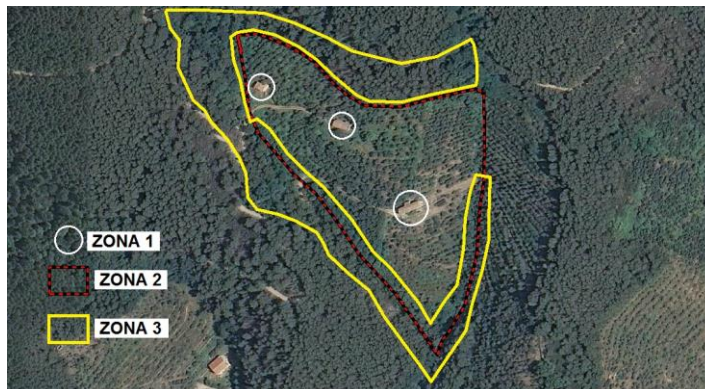
Menaces : En raison des retards concernant les restrictions pour l'endigement de la pandémie de Covid19, la population n'a pas été suffisamment informée sur les mesures d'autoprotection à adopter en cas d'incendie, comme prévu au début du projet.

Punti di forza: partenariato pubblico-privato e realizzazione congiunta delle attività, coordinamento tra i vari enti, associazioni e cittadini, sensibilizzazione della cittadinanza in materia AIB, realizzazione congiunta dei lavori, partecipazione attiva della cittadinanza e sperimentazione di attività di citizen engagement, aumento dell'impatto degli interventi pubblici realizzati grazie all'impegno attivo dei cittadini, co-progettazione degli interventi privati con il supporto tecnico di esperti AIB.

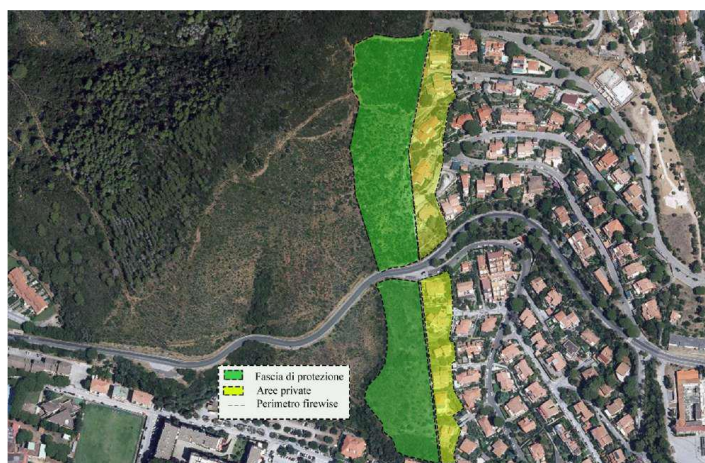
	<p>Gli enti competenti coinvolti continueranno a monitorare gli investimenti realizzati e le comunità firewise anche a seguito della fine del progetto.</p> <p>Regione Toscana ha riconosciuto le tre comunità firewise attraverso un Decreto Regionale, inserendole all'interno del Geo-portale regionale.</p> <p>Punti di debolezza: la percezione del rischio ed il coinvolgimento della cittadinanza si è rivelato più elevato in località già percorse da incendi, o limitrofe a zone percorse da incendi in passato.</p> <p>Il percorso partecipativo ha subito importanti modifiche e ritardi a causa dell'emergenza Covid ed alle relative restrizioni adottate.</p> <p>Necessario adeguamento tra i piani di protezione civile ed i piani AIB locali.</p> <p>Opportunità: la realizzazione delle prime firewise italiane ha permesso agli enti competenti di sperimentare un modello che potrà essere replicato in altri territori italiani ed europei.</p> <p>Minacce: A causa dei ritardi relativi alle restrizioni per il contenimento della pandemia Covid19, la popolazione non è stata sufficientemente informata sulle misure di autoprotezione da adottare in caso di incendio, come previsto all'inizio del progetto.</p>
<p>Photos, vidéos et logos des communautés firewise</p>	<p>The diagram illustrates a 'Casa firewise' (firewise house) surrounded by three distinct protection zones. At the top, logos for Regione Toscana, Comune di Livorno, and AIB Antincendi Boschivi are displayed. The house is a two-story building with a brown roof and light-colored walls, situated in a green landscape with trees. Three concentric red circles represent the protection zones: <ul style="list-style-type: none"> ZONA 1 (0-10 metri): The innermost circle, labeled 'Fascia di protezione'. ZONA 2 (11-30 metri): The middle circle. ZONA 3: The outermost circle. </p>

Foto, video e loghi delle comunità firewise

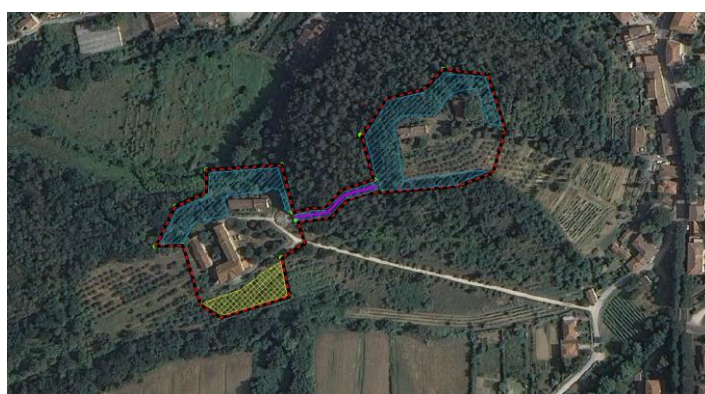
Firewise Calci – Località Villana






Firewise Castiglione della Pescaia – Località Poggio alle Trincee



Firewise Vicopisano – Località Pereto – via Crucis



-  **Fascia parafuoco di protezione**
-  **Interventi di avviamento all'alto fusto e decespugliamento**
-  **Ripristino viabilità pedonale**

Après la fin de l'expérimentation sur les trois sites pilote a été réalisé une vidéo didactique pour expliciter les phases de création des communautés firewise (en italien et français).

Le lien a été partagé avec les partenaires des projets INTERMED e MED-Star et disponible ici : [video firewise avec subtitles in FR](#)

Dopo la conclusione delle sperimentazioni nei tre siti pilota è stato realizzato un video didattico per esplicitare le fasi di creazione di una comunità firewise (in italiano e francese).

Il link è stato condiviso con i partner dei progetti INTERMED e MED-Star e disponibile qui: [video firewise con sottotitoli in FR](#)

